



دار المنظومة
DAR ALMANDUMAH
الرواد في قواعد المعلومات العربية

العنوان:	سمات فن التجميع كمصدر لتصميم فانتازيا الأزياء
المصدر:	مجلة بحوث التربية النوعية
الناشر:	جامعة المنصورة - كلية التربية النوعية
المؤلف الرئيسي:	محمد، رباب حسن
المجلد/العدد:	ع44
محكمة:	نعم
التاريخ الميلادي:	2016
الشهر:	أكتوبر
الصفحات:	252 - 290
رقم MD:	912216
نوع المحتوى:	بحوث ومقالات
اللغة:	Arabic
قواعد المعلومات:	EduSearch
مواضيع:	الفنون التشكيلية، تصميم الأزياء، الفن التجميعي، فانتازيا الأزياء
رابط:	http://search.mandumah.com/Record/912216

© 2021 دار المنظومة. جميع الحقوق محفوظة.
هذه المادة متاحة بناء على الإتفاق الموقع مع أصحاب حقوق النشر، علما أن جميع حقوق النشر محفوظة. يمكنك تحميل أو طباعة هذه المادة للاستخدام الشخصي فقط، ويمنع النسخ أو التحويل أو النشر عبر أي وسيلة (مثل مواقع الانترنت أو البريد الالكتروني) دون تصريح خطي من أصحاب حقوق النشر أو دار المنظومة.

سمات فن التجميع كمصدر لتصميم فانتازيا الأزياء

إعداد

د/ رباب حسن محمد

استاذ مساعد بقسم الملابس والنسيج

كلية الاقتصاد المنزلي جامعة حلوان

مجلة بحوث التربية النوعية - جامعة المنصورة

عدد (٤٤) - أكتوبر ٢٠١٦

سمات فن التجميع كمصدر لتصميم فانتازيا الأزياء

إعداد

د/رياب حسن محمد*

ملخص البحث

هدف البحث إلى : استخلاص الأسس والمعايير التي يعتمد على أساسها بناء العمل التجميى وتحليل نماذج من أعمال مصممين أزياء عالميين تأثرت أعمالهم بسمات الفن التجميى وتقديم مقترحات تصميمية لأزياء تندرج تحت مسمى الفانتازيا مستوحاة من سمات الفن التجميى تصلح للفتيات من سن (١٨ : ٢٥) عام ومقاسات جسم من (٢٨ : ٤٢). هذا الى جانب التعرف على آراء المتخصصين فى التصميمات المقترحة وترجع أهميته فى أنه : تزويد مجال تصميم الأزياء بخامات لها إمكاناتها التشكيلية ومعطياتها الجمالية والتي تصلح للتشكيل الفنى وإيجاد مداخل تجريبية جديدة لإبتكار تصميمات قائمة على أسلوب التجميع تساهم فى إبراز الفكرة التصميمية وقد تفيد الدارسين فى مجال تصميم الأزياء داخل المؤسسات التعليمية المختلفة فى التدريب على كيفية تقديم مقترحات تصميمية تثرى مجال تصميم أزياء وتقدم رؤى فنية جديدة وقد إقتضرت حدوده على : دراسة الفن التجميى وسماته الفنية من خلال تحليل نماذج من الفنون التشكيلية لبعض فناني الفن التجميى وتقديم مقترحات تصميمية لأزياء الفتيات من سن (١٨ : ٢٥) عام ومقاسات جسم من (٢٨ : ٤٢) تندرج تحت مسمى الفانتازيا بإستخدام خامات من البيئية الطبيعية و مواد غير فنية مثل بقايا المعادن ،الزجاج والأشياء جاهزة الصنع والمأخوذه من بقايا الإستهلاك اليومي تعكس سمات الفن التجميى واتبع البحث المنهج :الوصفى لإستطلاع آراء المتخصصين فى التصميمات المقترحة .

وقد أسفرت نتائج من :

١. التوصل الى الأسس والمعايير التي يعتمد على أساسها بناء العمل التجميى.
٢. تأثر الفكر التصميمى لدى بعض مصممي الأزياء بسمات الفن التجميى ومنهم من قدمها فى صورة فانتازيا أو أزياء تنسم بالغرابة واللامعقولية.
٣. يمكن تصميم أزياء تندرج تحت مسمى الفانتازيا ومستوحاة من سمات الفن التجميى .
٤. ايجابية آراء المتخصصين تجاه التصميمات المقترحة.

المقدمة ومشكلة البحث:

شهد القرن العشرين تغيراً جذرياً فى مختلف الفنون التشكيلية حيث ظهرت فنون ما بعد الحداثة التي أعطت للفنان الحرية فى استخدام مواد وخامات ليشكل بها موضوعاته تعدت أهميتها

من كونها وسيلة من وسائل التشكيل لتصبح هي الغاية أحياناً: مما أدى إلى إحداث نقلة نوعية فنية وفكرية، وتقنية واكتشاف مناطق جديدة وإطلاق العنان للبحث والتجريب لإيجاد حلول مبتكرة.

حيث أصبح العمل الفني حقلاً لممارسة التجريبياً يخامات مستحدثة، غير تقليدية من الممكن استخدامها كنوع من الحلول التشكيلية التي تستثير فكر المتنوق وفضوله وإيجاد تكوينات وعلاقات مبتكرة للتوصل لشكل فني يتناسب مع الخامات وإمكانياتها، ويعطى الفرصة للفنان لتحقيق صياغات جديدة تتضح بها المفاهيم التشكيلية والتعبيرية. (محمد سمير وآخرون: ٢٠١٤: ٦٥٢)

ولما أن فن تصميم الأزياء يعد من الفنون التشكيلية التي تعيش الواقع وتعتمد على توليف الخامات بشكل أساسي وتجميعها بحس ورؤية فنية لتحقيق الجانب النفعي، والوظيفي، والجمالي فقد تأثر بصورة كبيرة بالفن التجميعي وسماته الفنية الذي هو أحد اتجاهات فنون ما بعد الحداثة.

تعود بداية ظهور الفن التجميعي على ساحة الفن التشكيلي مع ظهور الدادائية Dada حيث قدم فنانيها معرضهم الذي أقيم عام ١٩١٧م في باريس والتي تناولت أعمالهم مفهوم جديد يهدف إلى التمرد على المفاهيم السائدة في حركة الفن التشكيلي في محاولة منه للهجوم على الجماليات الموروثة من عصر النهضة، حيث تنوعت عمليات التركيب والجمع بين الخامات المختلفة لتشكيل المواد غير الفنية مثل بقايا المعادن، الزجاج والأشياء جاهزة الصنع والمأخوذة من بقايا الإستهلاك اليومي، لتصبح هذه النفايات هي بحد ذاتها عملاً فنياً. (أسعد عرابي: ٢٠١١: ٨٤)

ويعتمد فن التجميع على العناصر المصنعة والمواد التي لم يكن الهدف من تصنيعها أن تصبح مادة فنية، انطلاقاً من مفهوم البحث والتجريب والتجديد. وقد تم وصف العمل الفني التجميعي على أنه فن يعبر عن فلسفة تحويل البيئة بكل معطياتها لتصبح هي بحد ذاتها عملاً فنياً حيث يقوم الفنان بطرح وجهة نظر خاصة للتعبير عن مضمون إجتماعي من خلال الجمع بين عناصر أو مفردات ذات دلالات رمزية مما أدى إلى ظهور مفاهيم جديدة حول قضية الفن ودوره في تغيير القيم الجمالية الموروثة في حركة الفن التشكيلي من خلال استخدام الطرق التقنية والصناعية التي جعلت من الفن نشاط ابداعي يخضع إلى تقنيات فنية مبتكرة. (Judith: 2010: 33)

وبالإطلاع على الدراسات السابقة في مجالي تصميم الأزياء والفن التجميعي فقد وجدت الباحثة بعض الدراسات التي تتعرض للدراسة العلاقة بين فن تصميم الأزياء ونماذج من فنون ما بعد الحداثة ومنها دراسة "رحاب رجب (٢٠١٥)" التي تناولت دراسة الفن المفاهيمي وسماته ومفهوم الموضة والأزياء المفاهيمية وتحليل نماذج من مصممي الأزياء المفاهيمية وتوصلت إلى وضع الأسس والمبادئ لفهم وتصميم وتحليل الموضة والأزياء المفاهيمية. ودراسة "رياب حسن، أحمد بيبرس (٢٠١٤)" عن إمكانية تصميم أزياء للدعاية والإعلان في ضوء فن البوب وتناولت تحليل لبعض أعمال مصممي

¹ الدادائية: هي حركة ثقافية انطلقت من سويسرا أثناء الحرب العالمية الأولى كنوع من معاداة الحرب وبرزت في الفترة ما بين عامي ١٩١٦ و ١٩٢١ وأثرت على كل مجالات الفنون حيث تبنت شعار "لا للفن" بوصفها سياسة محاربة الفن بالفن وتجاهلت علم الجمال وتخريب كل أشكال الفن التقليدي. (ar.wikipedia.org)

الأزياء التي تأثرت بفضن البوب وكذلك تنفذت بعض المقترحات لأزياء للدعاية والإعلان لبعض منتجات المياه الغازية والتعرف على آراء عينه من المتخصصين في مجالى الدعاية والإعلان والملابس والنسيج في التصميمات المقترحة ودراسة (Susannah Frankel, 2009) التي ناقشت رأيها حول ظهور الموضة المفاهيمية ذات المعنى العظلى بالدرجة الأولى والتي فقدت هدفها الرئيسى فى الاستهلاك والارتداء وقد عضدت رأيها بالإستشهاد بموضة التسعينيات حيث كانت الموضة المفاهيمية ذلك الوقت تعنى نوعا من الملابس التى فقدت صفة امكانية الإرتداء وان تصميمات الملابس أقرب للأعمال الفنية وبعيدة قدر الامكان عن الهدف الرئيسى لها وبعض الدراسات تناولت دراسة الفن التجميى وعلاقته ببعض الفنون كدراسة "احمد خليل (٢٠١٣)" والتي هدفت الى المقارنة بين طبيعة التشكيل التحتى فى الفن التجميى والفن البيلى وتوصلت الى أن الخامة تتشكل وفق مفاهيم الفنان الجماليه وهذا هو السبب فى اعطائها الصبغة الفنية وكان لتعدد الاتجاهات الفنية التى ظهرت دور فى اعطاء الفنان المعاصر متراسم معرفى وتقنى فى توظيف الخامات المختلفة لانتاج اعمال فنية ودراسة "احمد حافظ، بحسن محمود (٢٠١٠)" والتي هدفت الى إيجاد مداخل تجريبية مستحدثة للتوصل الى أساليب أدائية تعتمد فى صياغتها على استخدام بقايا الزجاج بعد معالجتها حراريا لإثراء المشغولة المعدنية واستخلاص اهم السمات الفنية والقيم التعبيرية للفن التجميى ودراسة "زهراء عبدالله عبدالرحيم (٢٠٠٨)" والتي هدفت الى الكشف عن اهم الأساليب والوسائط التشكيلية لفن البوب وما يرتبط بها من قيم تشكيلية وتعبيرية والتي يمكن صياغتها على سطح اللوحة التشكيلية وكذلك إستحداث أعمال تجميعية تعتمد على المفاهيم الجمالية المرتبطة بفضن البوب على سطح اللوحة التشكيلية وقد توصلت الى أن هناك علاقة وثيقة بين المتغيرات الإجتماعية والسياسية فى المجتمع وبين إنتاج أعمال فنية تنتمى لفن التجميع وفن البوب وتوظيف الخامة الحقيقية فى التصوير من خلال التعدد فى سطح اللوحة التشكيلية وكسر حدود إطار العمل الفنى من خلال خروج الوسائط والخامات عن حدود إطار العمل ودراسة "على العيسى (٢٠٠٢)" التى تناولت مفهوم الفن التجميى فى النحت المعاصر وتكوين منحوتات مصنعة كلية او جزئيا من خامات طبيعية او صناعية او اشكال فنية وذلك من أجل التوصل الى أعمال تبرز فيها مقومات الإتجاه السريالى لفن التجميع وكذلك تنوع التقنيات الفنية التى تتيح الفرصة للإبتكارات الفنية ودراسة "مادل ثروت هلمان (١٩٩٦)" التى إتجهت الى تحليل أسلوب الفن التجميى فى الفن الحديث والمعاصر وأوضحت اهم الأسس والمعايير التى يقوم عليها العمل الفنى التجميى ومدى إرتباطه بالبيئة والمجتمع وتوصلت الدراسة الى أن أسلوب التجميع استخدم فى إتجاهات فنية عديدة لما بعد الحداثة على الرغم من تباين أهدافها ورؤاها الفنية كما أكدت على وجود علاقة وثيقة بين المتغيرات الإجتماعية والثقافية وبين الأعمال التى تنتمى لإسلوب التجميع كما توصل الى أن أسلوب التجميع بمثابة مدخل يتحقق من خلاله التوصل الى صيغ تشكيلية تتصف بفهم الخامة والوعى بإمكانياتها.

ومما سبق يتضح بكرة الدراسات العربية التى تناولت العلاقة بين فن تصميم الأزياء وفنون ما بعد الحداثة على الرغم من أن هناك إتجاه عند بعض مصممي الأزياء العالميين الى إنتاج

تصميمات تعكس فكر وسمات وفلسفة فنون ما بعد الحداثة وذلك مما دعى الباحث لتناول الفن التجميعي وسماته الفنية والاستفادة منه في مجال تصميم الأزياء بفتح باب التجريب لعمل رسوم للموضة لأزياء تتسم بالفانتازيا تعتمد على توظيف خامات غير تقليدية واستخدام تقنيات فنية بديلة عن الطرق التقليدية تحقق الجانب النفى والجمالى.

وبالتالى يمكن صياغة مشكلة البحث فى التساؤلات التالية:

١. ما المقصود بالفن التجميعي وأسباب ظهوره؟
٢. ما هى الأسس والمعايير التى يعتمد على أساسها بناء العمل التجميعي؟
٣. ما مدى تأثير الفكر التصميمي لمصممي الأزياء العالميين بالفن التجميعي؟
٤. ما امكانية تقديم مقترحات تصميمية لأزياء تندرج تحت مسمى الفانتازيا مستوحاة من سمات الفن التجميعي تصلح للفتيات من سن (١٨: ٢٥) عام وبمقاسات جسم من (٢٨: ٤٢)؟
٥. ما هى آراء عينة البحث من المتخصصين فى التصميمات المقترحة؟

أهداف البحث:

يهدف البحث إلى:

١. استخلاص الأسس والمعايير التى يعتمد على أساسها بناء العمل التجميعي.
٢. تحليل نماذج من أعمال مصممين أزياء عالميين تأثرت أعمالهم بسمات الفن التجميعي.
٣. تقديم مقترحات تصميمية لأزياء تندرج تحت مسمى الفانتازيا مستوحاة من سمات الفن التجميعي تصلح للفتيات من سن (١٨: ٢٥) عام وبمقاسات جسم من (٢٨: ٤٢).
٤. التعرف على آراء كلاً من المتخصصين فى التصميمات المقترحة.

أهمية البحث:

ترجع أهمية البحث إلى:

١. تزويد مجال تصميم الأزياء بخامات لها امكانياتها التشكيلية ومعطياتها الجمالية والتى تصلح للتشكيل الفنى.
٢. ايجاد مداخل تجريبية جديدة لإبتكار تصميمات قائمة على أسلوب التجميع تساهم فى إبراز الفكرة التصميمية.
٣. قد تفيد المدارس فى مجال تصميم الأزياء داخل المؤسسات التعليمية المختلفة فى التدريب على كيفية تقديم مقترحات تصميمية تثرى مجال تصميم أزياء وتقدم رؤى فنية جديدة.

حدود البحث:

يقصر البحث الحالي على:

١. دراسة الفن التجميعي وسماته الفنية من خلال تحليل نماذج من الفنون التشكيلية لبعض فناني الفن التجميعي.

٢. تقديم مقترحات تصميمية لأزياء الفتيات من سن (١٨ : ٢٥) عام بوميكاسات جسم من (٢٨ : ٤٢) تندرج تحت مسمى الفانتازيا باستخدام خامات من البيئية الطبيعية و مواد غير فنية مثل بقايا المعادن ، الزجاج والأشياء جاهزة الصنع والمأخوذة من بقايا الإستهلاك اليومي تعكس سمات الفن التجميعي.

مصطلحات البحث :

فن التجميع : Assemblage art

- هو أسلوب فني يعتمد على التجميع والتراكيب للخامات المختلفة (الطبيعية أو الصناعية) لإعطاء مجسم ثلاثي الأبعاد واستحداث أبعاد تشكيلية حقيقية للعمل الفني . (Walker, John :1992 :78
- ويعرفه "محسن عطية" بأنه "عمل تراكيب فنية ثنائية أو ثلاثية الأبعاد عن طريق تجميع الأشياء المعثور عليها". (محسن عطية : ٢٠١١ : ٩٥)
- يعرفه "ادوارد سميت" أنه "يعد فن التجميع هو تطور لفن الكولاج على أيدي فناني جيل ما بعد الحرب العالمية الثانية وهو وسيلة لخلق أعمال فنية من عناصر موجودة مسبقاً . (ادوارد سميت : ١٩٩٥ : ١٠٤)
- اما "غاستون باشلار" فعرفه بأنه "فن يعبر عن فلسفة تحويل البيئة بكل معطياتها لتصبح هي بحد ذاتها العمل الفني بحيث يقوم الفنان بطرح وجهة نظر خاصة للتعبير عن مضمون اجتماعي من خلال الجمع بين عناصر أو مفرقات ذات دلالات رمزية. (غاستون باشلار : ٧٤)

الفانتازيا : Phantasy – Fantasy

- جاء في قاموس أكسفورد أن الفانتازيا هي الرؤية الخيالية وهي ضرب من ضروب الوهم والخيال وهي شئ يمكن تخيله كالأحلام إلا أنه في عالم الحقيقة . (Oxford Dictionary :1999 :341)
- أما "أسامة بخيت" فعرفها بأنها "الشئ الغريب والعجيب في شكله أو أسلوبه ويتميز أدب الفانتازيا بأنه أدب واقعي بصورة رمزية أي أنه رؤية خيالية مختلطة بالواقع" . (أسامة بخيت : ٢٠٠٨ : ١٤٣)
- وتعرف "رحاب رجب" الفانتازيا في تصميم الأزياء بأنها "هي أزياء تبدو بشكل غريب وأحيانا شاذ لا يتقبل المجتمع ارتدائها في مناسبات الحياة الاعتيادية ويرجع ذلك الى انها لاتخضع لأي معيار أو تحقق أيا من أسباب ارتداء الملابس كالستر أو الحماية أو التجميل" . أي أنه نمط فني لتصميم زى لا يخضع في معايير الفنية لمعايير الارتداء والاستخدام في مواقف الحياة الاعتيادية . كما ترى أن أزياء الفانتازيا تصمم من أجل إشباع حاجات فنية و نفسية لدى المصمم والمتنوق على السواء . (رحاب رجب : ٢٠١٤ : ٤٢)

- وتعرفه الباحثة إجرائياً أنه تصميم أزياء غريبة ثلاثية الأبعاد تعتمد على تجميع خامات غير فنية وأشياء جاهزة الصنع ومواد مستهلكة تعكس سمات الفن التجميعي وغالباً ترتدي في المناسبات الخاصة .

- وقد أبدع بعض مصممي الأزياء بداية من تصعينيات القرن الماضي بتصميمات شديدة الجرأة والغريبة تنلج تحت مسمى الفانتازيا نسبة لإتياعهم لمدارس وحركات فنية وخاصة فنون ما بعد الحداثة التي جاءت بتحويلات تقنية ومفاهيم تشكيلية جديدة تصمم هذه النوعية من التصميمات غالباً للإبهار الفني، أو لكي ترتدي في المناسبات الخاصة كالإحتفالات أو الكرنفالات أو العروض المسرحية .

تصميم الأزياء "Fashion Design":

- هو الكيان المبكر والمتجدد في خطوطه ومساحاته اللونية وخاماته المتنوعة والتي يحاول مصمم الأزياء أن يترجم بها عناصر التكوين الى تصميم مستحدث ومعايش للواقع بصورة تشكيلية. (William Benton:1996:298)

منهج البحث وإجراءاته:

منهج البحث:

اتبعت الدراسة الحالية المنهج الوصفي التحليلي لاستطلاع آراء المتخصصين في

التصميمات المقترحة.

عينة البحث:

تكونت عينة البحث من:

١. المتخصصين وعددهم (١٨) ويقصد بهم السادة أعضاء هيئة التدريس في تخصصات تصميم الأزياء والفنون التشكيلية للتعرف على آرائهم تجاه التصميمات المقترحة المستلهمة من الفن التجميعي.

أدوات البحث:

• استبيان آراء المتخصصين : ملحق رقم (١)

الهدف من الاستبانة: التعرف على آراء المتخصصين في تصميمات فانتازيا الأزياء المستوحاة

من الفن التجميعي.

وصف الاستبيان: اشتمل الاستبيان على (١٢) عبارة تقيس جميعها الاتجاه الايجابي وقد

بلغت الدرجة الكلية للاستبانة (٣٦) درجة وتتكون الاستبانة من ميزان تقدير ثلاثي (موافق، موافق إلى حد ما، غير موافق) وذلك بإعطاء ثلاث درجات للموافق، ودرجتين للموافق إلى حد ما، ودرجة واحدة لغير الموافق كما اشتملت الإستبانة على بيانات تملئ بواسطة المتخصصين.

صدق الاستبيان، للتحقق من صدق الاستبيان تم عرض الصورة المبدئية لها على مجموعة من المحكمين من السادة أعضاء هيئة التدريس بكلية الاقتصاد المنزلى وكلية التربية الفنية والفنون التطبيقية وذلك لإبداء الراى وقد جاءت نسبة الإتفاق بين المحكمين (٩٦%) وهى نسب مرتفعة مما يدل على صدق الاستبيان وصلاحيته للتطبيق بعد إجراء بعض التعديلات فيما يخص ترتيب وصياغة بعض العبارات .

ثبات الاستبيان : تم حساب الثبات عن طريق (معامل الفا كرونباك) حيث بلغ معامل ثبات الفا (٠,٩٠٥) وهى قيمة مرتفعة مما يدل على ثبات الاستبيان.

الإجابة على تساؤلات البحث :-

• التساؤل الاول : ما المقصود بالفن التجميعى وأسباب ظهوره؟

ظهر فن التجميع مع بداية القرن العشرين كأحد مظاهر التغير فى الفكر والشكل فى مسار الفن الحديث ، حيث يعتمد على تجميع وتراكب للخامات المختلفة فى العمل الفنى والتنفيذ بأكثر من تقنية ، كما يجمع بين أكثر من مجال من مجالات الفن المختلفة .

وظهرت البدايات الأولى لفن التجميع فى النزعة الدادائية وذلك من خلال استخدامها للخامات جاهزة الصنع لى تحل محل الخامات التقليدية الإستخدام ، من خلال هذا المنطلق بحث فنانون التجميع فى هذا الاتجاه عن كل ما هو جديد وغريب لوضعه على سطح العمل الفنى ، فقد كان الهدف من أسلوب الجمع بين الخامات هو إظهار البعد الثالث الحقيقى للعمل ، وهدم القواعد الكلاسيكية وأشكال الفن التقليدية كإتجاه لتشوية القيم الناتجة عن تأثير الحروب وظهر التجميع فى أعمال "يايلو بيكاسو Pablo Picasso" ^١ فى « المرحلة التجميعية التركيبية » (١٩١٤ - ١٩٢٠) بما يطلق عليه فن "الكولاج Collage" ^٢ فقد شكل بيكاسو عمله الفنى «جيتان» (١٩١٢) صورة رقم (١) كتجميعات من صفائح معدنية وأسلاك لتوحى بصور عديدة متباينة ، والبحث عن الخواص التشكيلية والجمالية المتضمنة فيها . كما ظهرت فى معروضات "مارسيل دوشامب Marcel Duchamp" الذى قدم تجميعات من نفايات البيئة والأشياء الجاهزة غير المتوقعة كأعمال فنية

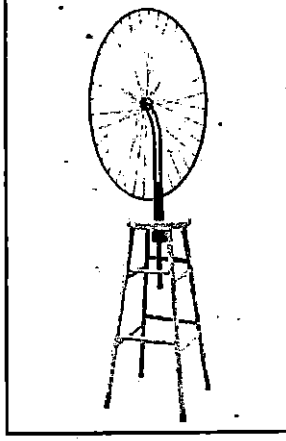
^١ أسماء السادة المحكمين ووظائفهم ملحق رقم (٢)

^٢ يايلو بيكاسو (١٨٨١ : ١٩٧٣) : هو رسام ونحات وفنان أسباني من اعلام فنانى التجميعية تم تصنيف أعمال بيكاسو الى فترات هى الفترة الزرقاء (١٩٠١ : ١٩٠٤) والفترة الوردى (١٩٠٥ : ١٩٠٧) وفترة تأثره بأفريقيا (١٩٠٨ : ١٩٠٩) ، التجميعية التحليلية (١٩٠٩ : ١٩١٢) ، التجميعية التركيبية (١٩١٢ : ١٩١٦) . (<https://ar.wikipedia.org/wiki/> يايلو بيكاسو)

^٣ الكولاج : فن بصري يعتمد على قص ولصق العديد من المواد معاً ، وبالتالي تكوين شكل جديد . إن استخدام هذه التقنية كان له تأثيره الجذرى بين أوساط الرسومات الزيتية فى القرن العشرين كنوع من الفن التجريدى اشتق مفهوم الكولاج من اللفظ collar والذى اخترعه Georges. Braque وبيكاسو Pablo Picasso فى بداية القرن العشرين للميلاد عندما أصبح الكولاج جزء مهم من الفن الحديث . (محسن عطية : ٢٠٠٧ : ٤٧)

^٤ مارسيل دوشامب (١٨٨٧ : ١٩٦٨) : هو فنان فرنسى ترتبط أعماله بحركتى الدادائية والسريالية يعتبره البعض أحد أهم فناني القرن العشرين ، وقد ساعدت أعمال دوشامب فى ازدهار الفن الأوروبى بعد الحرب العالمية الأولى . نتج دوشامب

بفرض الإعتراض والإحتجاج على الواقع يؤنذنه لبادئ الفن التقليدية ،صوره رقم (٢) . كما قدم " روبرت راوشنبرج Rauschenberg " عملاً فنياً بعنوان «سريروا أشياء جاهزة» صورة رقم (٣) من مفروشات وأغطية وأصباغ ملونة سكبها بالتقطير. (محسن عطية : ٢٠١١: ١٨٨)



صورة رقم (٣)

«سريروا أشياء جاهزة» راوشنبرج

عام ١٩٥٥

المقاس ٢٠.٣ X٨٠ X١٩١.١

https://www.moma.org/learn/moma_learning/robert-rauschenberg-bed-1955

صورة رقم (٢)

«عجلة على كرسي»

خشب"مارسيل دوشامب" عام ١٩٥١

المقاس: ٤١.٩ X٦٣.٥ X١٢٩.٥

https://www.moma.org/learn/moma_learning/marcel-duchamp-bic

صورة رقم (١)

"الجيتار" بابلو بيكاسو عام ١٩١٢

المقاس: ٧٧.٥ X ٣٥

متحف الفن الحديث - نيويورك

<http://www.wikiart.org/en/pablo-picasso/guitar-1912>

وظهر مصطلح "التجميع Assemblage" لأول مرة عام ١٩٥٣م بواسطة "جان دويوفيه Jean Dubuffet" عندما أنشأ سلسلة من التجمعات من أجنحة الفرشاة تحت عنوان "assemblages d'empreintes"، صورة رقم (٤)، كما قدم نحتاً من مخلفات المعادن بالرقائق

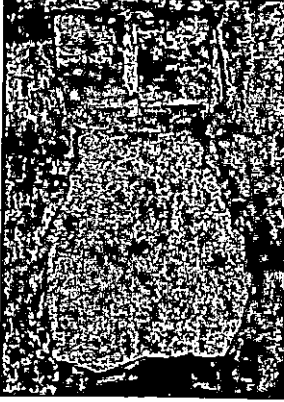
أعمالاً فنية قليلة نسبياً، بينما يتحرك سريعاً خلال دوائر المسرح الطبيعي في عصره. https://ar.wikipedia.org/wiki/مارسيل_دوشامب

روبرت راوشنبرج (١٩٢٥: ٢٠٠٨)؛ هو فنان أمريكي ممد لحركة "البوب آرت" عندما استخدم في لوحاته ومنذ الخمسينيات مختلف العناصر وطرق الكولاج إضافة إلى ضربات الفرشاة حيث كانت من فلسفته الفنية كلما استخدم الفنان الأشياء والعناصر في عمله من العالم الواقعي يصبح عمله أكثر واقعية . انطلقت شهرة روشنبرج عام ١٩٥٠ إثر شراء متحف نيويورك للفن الحديث الرسوم التزيينية التي رصدها لكتاب دانتى "الكوميديا الإلهية" . نال جائزة بينالي البندقية عام ١٩٦٤ ، (محسن عطية : ١٩٩٥ - ١٦٧).

جان دويوفيه (١٩٠١: ١٩٨٥)؛ رسام ونحات فرنسي اتبع اتجاه جديد للفن يناقئ الأساليب التقليدية ،استخدام مخلفات الحرب في إنتاج أعمال فنية ،حيث كان اتجاهه الى الاستفادة من المستهلكات.

https://en.wikipedia.org/wiki/Jean_Dubuffet

والورق المضغوط، حيث كان "ديوبوفيه" يبحث عن المتخيل واللاواقع في أعماله الفنية صورة رقم (٥). وفي عام ١٩٦١م أقيم معرض بعنوان "الفن التجميعي" بمتحف الفن الحديث بنيويورك، عرضت فيه أعمال فنية لفنانين أوروبيين تعود إلى بواخر القرن العشرين، مثل: جورج براك، ديوبوفيت، دوشامب، بيكاسو، وروبرت روشنبرج. ("غاستون باشلار: د.د: ٧٤: ٧٤)



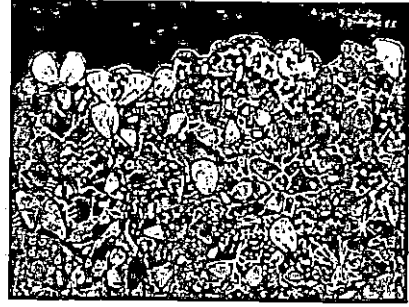
صورة رقم (٥)

"الطائر في الضوء" لفنان جان ديوبوفيه عام

١٩٥٩م

المقاس: ١١٦ X ٧٤

<http://instareyog.blogspot.com.eg>



صورة رقم (٤)

"assemblages d'empreintes" لفنان جان

ديوبوفيه عام ١٩٥٥م

<http://www.artnews.com/convinced-art-jean-dubuffet-paints-a-picture>

من أعلام الفن التجميعي :

- فلاديمير تاتلين Vladimir Tatlin (١٨٨٥: ١٩٥٣): فنان روسي معروف بإقامة هيكل مصنوع من الخشب والحديد معلقة على زوايا الحائط منذ عشرات القرن الماضي.
 - جون تشامبرلين John Chamberlain (١٩٢٧: ٢٠١١): فنان أمريكي معروف بمنحوتاته من القطع الملقومة من حطام السيارات.
 - دانيال سبوري Daniel Spoerri (١٩٣٠): فنان سويسري معروف عنه بتجميع مواد مختلفة مثل كائنات حية محنطة أو أجزاء منها ببقايا الوجبات ومواد من واقع الحياة اليومية وتثبيتها على لوح فنية لعمل بناء تشكيلي.
 - توم ولسيمان Tom Wesselmann (١٩٣١: ٢٠٠٤): فنان اليوب الأمريكي رسام ونحات تعتمد أعماله على فن التجميع.
 - ريتشارد ستانكويكز Richard Stankiewicz (١٩٢٢: ١٩٨٣): نحات أمريكي، يعتمد في أعماله على العادن الخردة والمستهلكة.
- ([https://en.wikipedia.org/wiki/Assemblage_\(art\)](https://en.wikipedia.org/wiki/Assemblage_(art)))

العوامل التي أدت الى ظهور فن التجميع:

الفن التجميعي كغيره من الاتجاهات التي شيعته عوامل ساعدت على تأكيد ظهوره في الساحة الفنية ، ومن هذه العوامل ما يلي:

١- التقدم العلمي والتكنولوجي:

اتسعت آفاق المعرفة والعلم في القرن العشرين فاستطاع العقل البشري أن يميز ويصنف ويجمع الحقائق ويكشف آفاق جديدة. ومعاً بذلك على الإبتكار في مختلف المجالات مما أدى إلى ابتكار وتنوع للأفكار وتصوراتها الفنية. فانطلق الفنانون يبحثون عن أفكار جديدة بدلاً من التسجيل المرئي للطبيعة في محاولة لسيارة الحركة العلمية السائدة للعصر والبعد عن مظاهر الأشياء المرئية. وقد واكب التطور العلمي والتكنولوجي التقدم في المجالات الصناعية المختلفة بتأثر الفنان بعامل السرعة وكثرة الإنتاج مما أتاح له إنتاج أعمال فنية تتسم بالسرعة لتلائم مع حركة الألة.

٢- ظهور فلسفات جديدة:

أ- فلسفة هنري بيرجسون:

كان من أهم الفلسفات التي أثرت في بلورة تفكر وفن القرن العشرين، حيث أكدت على أهمية عنصر الوقت بالنسبة لظهور التجميعية. كما أثرت على الجيل الجديد من المحدثين من خلال وضعة قيمة كبيرة على أهمية الإلهام، وبذلك أصبح هذا المنطق هو أحد متطلبات الفن التشكيلي.

ب- منهج الظواهر هيدجر:

يقدم هيدجر من خلال منهج الظواهر الفلسفي مقارنة سريعة يفرق فيها بين الموضوع البنفي والعمل الفني ويوضح أوجه التشابه بينهما. وذلك من حيث أنه إنتاج بشري أولاً، أن الموضوع الفني يخرج عن كونه نتاجاً أو شيئاً مصنوعاً إلى حالة وجود إبداعي وموضوع جمالي يظل مائلاً في العمل الفني ذاته.

ت- فلسفات ما بعد الحداثة:

كان من أهم الفلسفات التي ظهرت بعد الحرب الفلسفة الوجودية لجان بول سارتر (١٩٠٥ - ١٩٨٠) حيث كانت هذه الفلسفة بمثابة النظام الوحيد في القرن العشرين التي حصلت على تشجيع وتأييد شعبي كبير وواضح وأصبحت بذلك ثمرة لرغبة الناس في الحرية بعد أعقاب الحرب. وكانت نظرية سارتر الوجودية تشير إلى أنه من شأن الحرية أن تبعد القيم وتخلق المعايير لذاتها بذاتها بمقتضى إختيار حر مطلق ودون أدنى باعث عقلي، وكانت نظرية سارتر للحرية تتفق وفكر فناني العصر الحديث حيث حرية الفنان في التعبير هي أول ما كان يهدف إليه فنانون القرن العشرين (عادل محمد عثمان: ١٩٩٦: ٣٤)

٣- استحداث خامات جديدة:

قدمت التكنولوجيا في العصر الحديث للفنان كما هائلاً من الخامات وذلك نتيجة للتقدم العلمي والصناعي في القرن العشرين، حيث توفر للفنان العديد من الوسائط غير التقليدية وذلك من خلال تطور العلوم والصناعات والتي من خلالها أفسحت الطريق لتكوين مفاهيم

تشكيلية جديدة ساعدت على تحرر الفنان التشكيلي من الحدود التي فرضتها المعايير والخامات التقليدية. ولهذا يتضح الأثر الواضح والفعال على الفن في تغيير الشكل بالموضوع والمضمون وطريقة الأسلوب مما ساعد الفنان من تحقيق أفكاره.

٤- الحروب :

مر العالم في النصف الأول من القرن العشرين بحربين عالميتين أثرتا في تغيير الكثير من الأمور من أهمها النظم الاجتماعية والسياسية والاقتصادية مما ساعد الفن أن يتغير كأحد المقومات الحضارية للمجتمع حتى يستطيع أن يتماشى مع شتى مجالات الحياة والتي ساعدت بعد ذلك على تغيير مفهوم الفنان للفن والمجتمع. (زهراء عبد الله: ٢٠٠٨: ٢٢)

• التساؤل الثاني : ما هي الأسس والمعايير التي يعتمد على أساسها بناء العمل التجميعي ؟

يتم التوصل للسمات التشكيلية للفن التجميعي والأسس والمعايير التي يعتمد على أساسها بناء العمل التجميعي من خلال تحليل مختارات من أعمال تشكيلية قائمة على فكر وفلسفة الفن التجميعي بهدف رصد أهم الأساليب والتقنيات في استخدام الخامات والوسائط التشكيلية في العمل الفني. ويتم التحليل من خلال :

- الوصف العام للعمل الفني والخامات والوسائط التشكيلية المستخدمة.
- تحليل العمل الفني .
- تفسير البناء التشكيلي .

وصف العمل الفني:

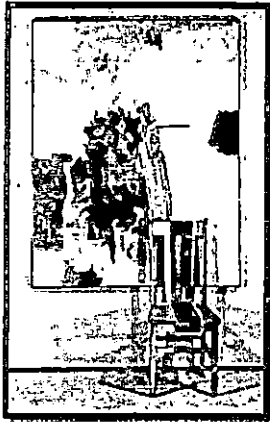
اسم الفنان : روبرت رشنبرغ Robert Rauschenberg

اسم العمل : Pilgrim

أبعاد العمل : ١٩X٥٤X٧٩

الخامات : خشب ،كرسي ،وسائط مختلفة .

التاريخ : ١٩٥٠م



صورة رقم (٦)

تحليل العمل الفني: العمل عبارة عن مساحة مستطيلة الشكل يكسر إطار حدود العمل كرسي حقيقي أمام اللوحة من جهة اليمين بجزء من هذا الكرسي موجود داخل إطار العمل وجزء منه خارج إطار العمل.

تفسير البناء التشكيلي : استخدم الفنان أسلوب الجمع ما بين التصوير التقليدي في استخدام الألوان الزيتية للوحة التشكيلية وبين استخدام الأشياء جاهزة الصنع مثل الكرسي

الحقيقي الموضوع أمام اللوحة التشكيلية ،وقد ربط الفنان ما بين الكرسي والعمل من خلال استخدامه للألوان على الكرسي وامتدادها على اللوحة التشكيلية ،كما استخدم الفنان درجات اللون البني والأبيض والرمادي واستخدم اللون الأحمر في الجهة اليمنى من اللوحة ليجذب الانتباه للجزء الأبيض.

أدخل الفنان خامة الخشب كما في الكرسي وكذلك الوسائط المختلفة على سطح اللوحة ليعبر عن البعد الثالث الحقيقي من خلال استخدامه للكرسي كما تظهر ضربات الفرشاة الملونة بشكل عشوائي داخل العمل الفني مرتبط في جزء منه بالواقع المادي من خلال استفادة الفنان لما حوله من أشياء تحقق عنصر التجسيم والبعد الثالث الحقيقي.

وصف العمل الفني:

اسم الفنان : روبرت رشنبرغ Robert Rauschenberg

اسم العمل : الوادي (تصوير مركب)

إبعاده : ٢٢٥ × ١٨٢ × ١٦

الخامات : قطع النسيج ،الكرتون ،الورق ،قطع معدنية

، ألوان زيتية ،نسر محنط ،كيس منتفخ ،

حبال.

التاريخ : ١٩٥٩ م



صورة رقم (٧)

تحليل العمل الفني: العمل عبارة عن مساحة مربعة الشكل مصنوعة من الخشب يخرج

من إطار العمل كيس متدلى بحبل من أسفل اللوحة التشكيلية عن اليمين وينقسم التكوين إلى مساحات مستطيلة هندسية وبأسفل العمل رمز لطائر ناشر جناحيه. استخدم الفنان في هذا العمل الصياغات التصويرية مع الأشكال الطبيعية المحنطة وذلك من خلال استخدام الفنان لطائر محنط مثبت على قاعدة ،كما يتدلى كيس منتفخ بالحبال معلق في أسفل اللوحة بالإضافة إلى استخدام الفنان لأشياء جاهزة الصنع في العمل الفني مثل قطع نسيج وقطع معدنية.

تفسير البناء التشكيلي: أبرز الفنان البعد الثالث الحقيقي في العمل من خلال استخدامه

للطائر المحنط على القاعدة الخشبية للوحة التشكيلية ،كما كسر إطار اللوحة التشكيلية من خلال خروجه عن إطار اللوحة بتدلى الكيس المنتفخ بواسطة الحبل في أسفل العمل عن اليمين وتباين درجات الضوء والظل من خلال مساحات التكوين الهندسية كما تتنوع ملامس الأشكال بتنوع طبيعة الخامات المستخدمة.



صورة رقم (٨)

وصف العمل الفني:

اسم الفنان : جاسبر جونز Jasper Johns

اسم العمل : بيت الأبله

أبعاده : ٣٦ X ٧٢ بوصة

الخامات : زيت على توال ، خامات جاهزة الصنع (مكنسة ، قطع خشبية ، فنجان .

التاريخ : ١٩٦٢م

تحليل العمل الفني : العمل عبارة عن مساحة مستطيلة الشكل تتوسطها مكنسة يدوية في

وضع رأسى عمودى على قاعدة اللوحة التشكيلية ، تشغل مساحة ثلثى العمل من أعلى ، أما الثلث الأسفل فوضع فيه الفنان مساحتين من الخشب احدهما على شكل مستطيل والأخرى على شكل مربع على يسار اللوحة وفى أسفل اللوحة جهة اليمين تم تعليق فنجان ابيض معلقاً بمسمار . كما وضع الفنان بعض الكتابات التى تدل على الأشياء المركبة المجسمة فى العمل مشيراً إلى كل مفردة بسهم مرسوم .

تفسير البناء التشكيلى : عالج الفنان سطح اللوحة باستخدام الألوان الزيتية المسكوبة التى

تميل إلى درجات الرمادى بالإضافة إلى اللون الأبيض والأصفر الأوكر ، ويفسر العمل بمنطق الفانتازيا بأن المكنسة هى بديل للفرشاة والألوان بالخلقية هى نتاج تلك المكنسة .

وصف العمل الفني:

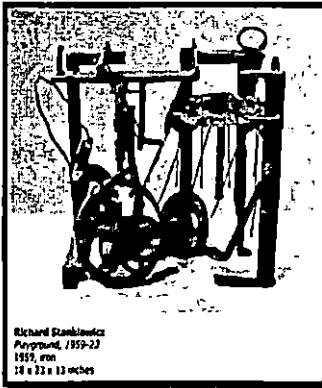
اسم الفنان : ريتشارد ستانكويكز Richard Stankiewicz

اسم العمل : ملعب أطفال Playground

أبعاده : ١٣ X ٢٣ X ١٨ بوصة

الخامات : حديد

التاريخ : ١٩٥٩م



Richard Stankiewicz
Playground, 1959-23
1959, iron
18 x 23 x 18 inches

صورة رقم (٩)

(Judith :2010 :36)

تحليل العمل الفني يتكون العمل من خمسة أعمدة قائمة يفصلها فراغ تتدلى فيه أسلاك وبعض القطع المعدنية سواء العجلات أو الأنابيب وكل هذه الأجزاء السائبة في الفضاء الداخلي للعمل ملتصقة بطرف واحد بالأعمدة ويظهر العمل على شكل مكعب .

تفسير البناء التشكيلي : يظهر العمل على هيئة آلة غير متحركة ويمتد أفقياً ورأسياً بشكل غير مرتب يعطى إحساس بالعبثية التي تخضع لفلسفة الفنان الجمالية . واستخدم في تنفيذ هذا العمل الخردة والخلفات كما هي دون إجراء أى تعديل جوهري عليها وهذا يعكس الجمال الصناعي للمجتمعات الصناعية فالتشكيل لديها قائم على استخدام الخامات وحسن توظيفها . ولم يحدد الفنان للعمل قاعدة ليتناغم مع أرضية مكان العرض ويتداخل معه ويظهر العمل بلون واحد لجميع أجزائه ليبدو كوحدة واحدة .

ومن خلال الأعمال السابقة يمكن استنتاج السمات التشكيلية للفن التجميعي والتي بمثابة الأسس والمعايير التي يتم على أساسها بناء العمل التجميعي وهي:

١. تعدد الخامات من أهم السمات العامة والمميزة للعمل للفن التجميعي ، حيث يتكون العمل التشكيلي من دمج بين خامات مختلفة من واقع الحياة اليومية ويحافظ كل منها على طبيعته دون أن يخفى العناصر الأخرى أو يطفى عليها فهي خردة بصرية أعيد تحديد وظيفتها كما أنه فن لا علاقة له إلا بالحياة ، الفن والحياة ليسا سوى شيء واحد .

٢. يعتمد الفن التجميعي على تقنية بناء الأشكال ثلاثية الأبعاد ، كما أن تعدد واختلاف التقنيات في العمل الفني التجميعي بحثاً عن أبعاد فكرية تشكيلية رحبة .

٣. التحرر من المفاهيم التقليدية التي كانت تفرضها الأعمال التشكيلية ، ومحاولة التعبير عن الأشكال والأحداث في فترة زمنية معينة أو مكان محدد . حيث استحضرت الفنانون واقعهم داخل أعمالهم الفنية .

٤. غالباً ما يتصل العمل التجميعي بمضامين اجتماعية أو سياسية تؤكد توجهاته وانتمائه الوطني .

٥. يدعم فن التجميع الاتجاه الفكري التجريبي من تجزئ فكري وإعادة تركيب بنائي فني .

٦. الجمع بين مجالات الفن المختلفة مثل : التصوير ، النحت وغيرها . (زهران عبدالله الرحيم ، ٢٠٠٨ : ٢٣)

٧. ليس هناك قواعد أو مبادئ أو تصنيفات جمالية ثابتة ومحددة فتساوى الثقافة الرفيعة مع الثقافة الشعبية أو العامة ، كما يضم الفن الأشكال الجمالية وغير الجمالية وضد الجمال معاً .

٨. كل فنان يمتلك أسلوبه الخاص في التعبير الشكلي الذي ينطلق من ذاتية خالصة مصدرها فكرة الفيلسفي ، احساسات تصويرية ملموسة ناتجة من اللاوعي . (احمد خليف : ٢٠١٤ : ٢٣٦)

٩. للمتلقي دور كبير في النتاج الفني لكونه هو الذي يضيف على العمل الفني تأويله وفهمه الخاص الذي يتكون على وفق توقعاته . حيث أن إكساب الخامات المختلفة طبيعة تشكيلية مخالفة لطبيعتها العضوية تثير فضول المتذوق وتؤكد على تفاعله .

١٠. يعتمد أسلوب التلوين على الفكر التجريدي وإعطاء مسطحات لونية مختلفة تشبه الطلاب تعبير عن مضمون الفكرة .

١١. تحطيم إطار الصورة بإضافة الجسومات خارج إطار العمل التشكيلي وذلك لتحقيق التواصل ما بين مسطح الصورة والمساحة المحيطة بها أو المتلقى الخارج عنها .

• التساؤل الثالث : ما مدى تأثير الفكر التصميمي لعضى الأزياء العالميين بالفن التجميبي ؟

من خلال تحليل لأعمال مصممي الموضة والأزياء التجميبيية وجد الباحثة ان القوام اثرأ في تجسيد الفن التجميبي في تصميم الموضة والأزياء هم الهولنديان "Viktor & Rolf" والبلجيكي Martin Margeila والانجليزي الاسكتلندي الأصل Alexander McQueen والألمانية Iris Christina van Herpen والتركي الأصل Hussein Chalayan والأمريكية Chalmers

- Viktor & Rolf (١٩٦٩) :

هما مصممان هولنديان Victor Horsting و Rolf Senoren درسا بإكاديمية Arnhem للفنون والتصميم بدءا العمل بعد تخرجهما عام ١٩٩٣م وفازا بثلاث جوائز بالصالون الأوروبي Salon Européen des Jeunes Styliste في فرنسا ،انتقلا الى باريس وقدموا أربعة عروض في قاعات الفن التجريبي وفي عام ١٩٩٥م اطلقا مجموعة تحت عنوان (المجموعة التهيبيية) ولم تلق هذه المجموعة اقبالا إلا انه في عام ١٩٩٧م قاما بالاشتراك في أسبوع الموضة وقدموا مجموعة الخريف/الشتاء بعنوان "اضراب" "On Strike" وأشاد به النقاد وفي عام ١٩٩٨م قدما عرضاً بإسبوع الموضة بباريس ذكر عنهما الصحفيين انهما شديدي الثقة بانفسهما وتصميماتهما تتسم بالفراية . (رحاب رجب : ٢٠١٥ : ١١٤٩)

نماذج من التصميمات :



(١٧)



(١١)



(١٠)

صور رقم (١٠، ١١، ١٢) مجموعة خريف/شتاء ٢٠١٥م بعنوان (الفن القليل للإرتداء)

<https://www.pinterest.com/pin/147915168988375714>

تحليل التصميمات :

قدم المصممان تشكيلة مستوحاة من اللوحات الفنية حيث مزجا بين الموضة والفن. فقد استوحا تصميماتهما من اللوحات الفنية والإطارات المذهبة التي تحيط بها. فقد قدما الأزياء والعارضات على انهما لوحات فنية متحركه، وأكدوا على ذلك باستخدامهما لإطارات من الخشب تحيط بالعارضات بحيث تكون المساحة الملونة داخل الاطار والمساحات المحيطة به تظهر بلون واحد للتأكيد على الفكرة وإبرازها. ويغذب النظر الى المساحات الملونة وجعلها هي بؤرة العمل الفني. وظهر في هذه التصميمات الخطوط الحادة كالخط المستقيم المائل والمنكسر بشكل واضح ولكن قلل من جدته ليونة الخامه المستخدمه وانسدالها في بعض الأماكن كما في التصميم رقم (١١) حيث ظهر الصدر والذيل بخطوط لينه ومنحنية.

تفسير البناء التشكيلي :

يظهر في هذه التصميمات استخدام الفنانين لسمات الفن التجميعي من خلال استخدامهما لخامات جاهزة وهي اطارات الخشب المذهبة التي تحيط باللوحات الفنية لتعطي البعد الثالث الحقيقي. كما انهما أعطا مساحات لونية تبدو على شكل ضريات فرشاة ملونة بشكل عشوائي داخل العمل الفني لتعبر عن مضمون الفكرة وترتبط بالواقع المادي حيث إستحضرا الفنانين واقعهما داخل تصميماتهما الفنية. وظهر هذا الواقع بشكل رمزي خيالي، لا يتقبل المجتمع ارتدائه في مناسبات الحياة الإعتيادية ولذلك تتخذ هذه النوعية من التصميمات صفة "أزياء الفنانين"



(١٥)



(١٤)



(١٣)

صور رقم (١٣، ١٤، ١٥) مجموعة ربيع/صيف ٢٠١٥ م

<http://www.vogue.com/fashion-shows/spring-2015-couture/viktor-rolf>

تحليل التصميمات :

تتكون التصميمات من هساتين واسعة جرسية الشكل مزينه برسومات ورود ونباتات بأحجام كبيرة لتعبر عن فصل الربيع. واتخذت جميعها تصميم بنائي واحد، فهي بدون أكمام وقصيرة

وواسعة بها قصة عرضية أعلى خط الصدر ظهرت بلون أبيض سادة في التصميمين رقمي (١٣، ١٥) لإعطاء راحة للعين والتأكيد على زخارف الفستان، واتخذت نفس لون الفستان في التصميم رقم (١٤) ولم يكتفِ المصمم بمساحة الفستان فقط لإبراز شكل الورود بل امتدت إلى الخارج حيث استخدم وحدات بارزة من الأزهار تظهر على جانبي الفستان وتصل إلى الرأس التي ترتدى عليها قبعة كبيرة من الأعشاب الخضراء لكي تكون نهاية التصميم. حيث جعل العين تتحرك عبر التصميم ككل وتمتد خارجه لترتبط بين أجزاءه، واستخدم الفنان في هذه التصميمات الخطوط اللينة والمنحنية المتداخلة والكثيفة والمساحات اللونية الكبيرة مما جعل العمل يتميز بالايقاع الحركي السريع.

تفسير البناء التشكيلي :

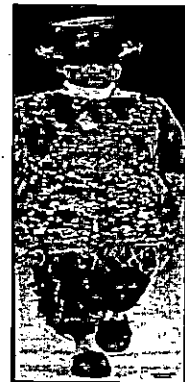
ظهرت سمات الفن التجميعي في هذه التصميمات من خلال الدمج بين خامات مختلفة من البيئة المحيطة بالإنسان حيث نجد أن الفنان قد دمج بين خامات طبيعية وهي الأعشاب المستخدمة في القبعة بشكلها ولونها الطبيعي دون عمل تعديلات عليها، واستخدم خامات صناعية في الأسلاك واللدائن المستخدمة في عمل الورود الصناعية بشكل مجسم ثلاثي الأبعاد وهو سمة من سمات الفن التجميعي. بالإضافة إلى تعدد واختلاف التقنيات في العمل الفني التجميعي يعطى أبعاد فكرية تشكيلية جديدة وظهر أيضا في هذه المجموعة سمة التحرر من المفاهيم التقليدية والتعبير عن الأحداث من خلال استحضار الواقع في العمل الفني واتخذت هذه التصميمات الشكل الغريب الذي لا يتقبل المجتمع ارتدائها في مناسبات الحياة الاعتيادية ولذلك يطلق على هذه النوعية من التصميمات "أزياء فانتازيا" كما عرفتها "رحاب رجب".



(١٨)



(١٧)



(١٦)

صور رقم (١٦، ١٧، ١٨) مجموعة خريف/شتاء ٢٠١٦ م بعنوان (خامات ١٩٩٣)

<http://www.vogue.com/fashion-shows/fall-2016-couture/viktor-rolf>

تحليل التصميمات :

تميزت هذه المجموعة بجزابة التصميمات وكثرة الألوان والتفاصيل وذلك لأنه استخدم في تنفيذها بقايا مجموعة الغلابة نفسها التي صدرت عام ١٩٩٣م. والصور رقم (١٦، ١٧، ١٨) توضح ثلاث تصميمات للجاكيت الطويل الذي يتخذ الشكل المنتسح غير المحبب بأصكمام طويله وتتنوع التصميم الزخرفي لهم فن توزيع الأزوار والعملات المعدنية ونسج بقايا الأقمشة او عمل فالونات كثيفه في منطقة الصدر كما في التصميم رقم (١٨) وأعطى المصمم في هذه المجموعة التنوع من خلال الاختلاف في ملامس الخامات المستخدمة وتوزيع المساحات والكتل والتضاد في الدرجات اللونية وتوزيعها. والتنوع في استخدام الخطوط ما بين الخطوط المستقيمة واللينه . كل ذلك ادى الى حركه سريعة للعين لتتنقل بين اجزاء التصميم بشكل

تفسير البناء التشكيلي :

تستوحى تلك المجموعة من الفن التجميعي سمة "تجزئ الفكرة وإعادة تركيب بنائي فني" حيث وظف الفنان الخامات المستهلكة وبقايا الأقمشة والكمالات المتبقية من مجموعاتها التي صدرت عام ١٩٩٣م في تنفيذ تلك التصميمات كما إعتددا على أهم سمه من سمات العمل التجميعي وهي استخدام بقايا ونفايات المواد المختلفة والخامات جاهزة الصنع في بناء العمل التشكيلي وظهرت هذه السمة بتكثيف الخامات المستخدمة وتركيزها بشكل واضح في بعض اجزاء التصميم كما ظهرت سمة أنه "ليس هناك قواعد او مبادئ او تصنيفات جمالية ثابتة ومحددة فتتساوى الثقافة الرفيعة مع الثقافة الشعبية او العامة، كما يضم الفن الأشكال الجمالية وغير الجمالية وضد الجمال معا" وذلك من خلال أن التصميمات أخذت الطابع الفقير حيث ظهرت كالملايس الباليه التي يتم ترقيعها بخامات واللوان وملامس مختلفة . كما ظهرت بصورة غير جمالية من خلال توزيعات الألوان والمساحات بصورة عشوائية .

- Martin Margiela (١٩٥٧م).

هو مصمم ازياء بلجيكي تخرج من الأكاديمية الملكية للفنون الجميلة Antwerp عام ١٩٧٩م وعمل كمصمم ازياء حر لمدة خمس سنوات ثم التحق بدار ازياء Jean Paul Gaultier وعمل بها بين عامي ١٩٨٥ و١٩٨٧ وأطلق أولى مجموعته تحت علامته الخاصة عام ١٩٨٩. شغل منصب المدير الإبداعي للخط النسائي Hermes line بين عامي (١٩٩٧:٢٠٠٣) . في عام ٢٠٠٩ أعلن في بيان صحفى انه ترك العمل وتم تعيين John Galliano في اكتوبر عام ٢٠١٤ كمدير ابداعي لذي دار Margiela وفي عام ٢٠١٠ عين كعضو ضيف غزقة النقابة "de la Haute Couture", (Socha,) (Miles:2014)

نماذج من التصميمات :

صورة رقم (١٩)

فستان من تصميم بيت ازياء Margiela

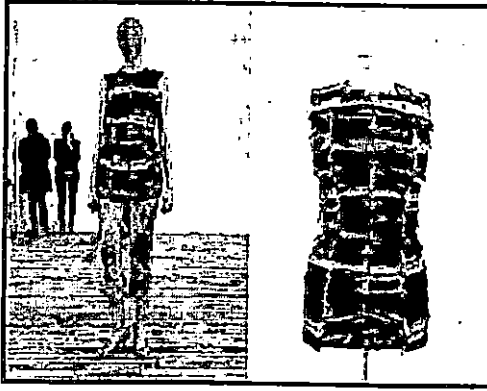
عام ٢٠٠٩م

" اطلق عليه فستان المشط Comb dress "

<http://www.todayandtomorrow.net/>

2009/02/10/malson-martin-

/margiela-artisanal-2



تحليل التصميم :

يتكون التصميم من فستان قصير يصل طوله الى الفخذين محبب على الجسم بدون اكمام ويحردة رقبه دائرية الشكل تحيط برقبة العارضة. ظهر التصميم البنائى بسيط ويأخذ شكل الجسم وذلك للإبراز التصميم الزخرفى الذى يعتمد على تثبيت صفوف متتالية من أمشاط الشعر وتأخذ درجات اللون البنى. استخدم المصمم الخط المستقيم بأنواعه كخط أساسى فى التصميم حيث ظهر الخط الطولى بصوره واضحة فى المسافات الفاصلة بين الأمشاط وكذلك فى أسنان الأمشاط المتتالية، يظهر الخط العرضى فى خط الذيل وبدايات ونهايات الأمشاط. وكسر حدة هذه الخطوط بخط الجنب المنحنى والخط الدائرى للرقبة. وجاء التصميم بلون واحد بدرجاته لإظهار الموديل كوحده واحدة وعدم الفصل بين أجزاءه .

تفسير البناء التشكيلى :

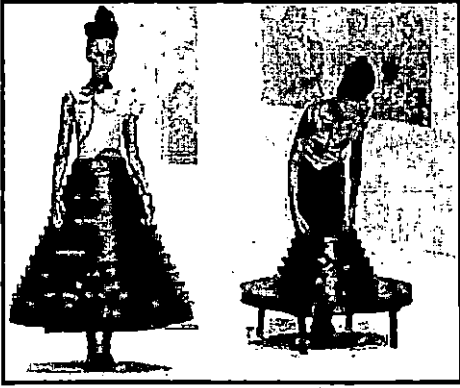
تأثر مصمم الأزياء بالفن التجميعى حيث إعتد على استخدام الخامات من واقع الحياة اليومية دون أن يخفى طبيعتها أو يطفى عليها، فهى خردة بصرية أعيد تحديد وظيفتها، فأصبح التصميم فن لا علاقة له إلا بالحياة .

- Hussein Chalayan (١٩٧٠م)

ولد حسين تشاليان فى مدينة نيقوسيا وهى عاصمة قبرص، إنتقل إلى إنجلترا مع أسرته عام ١٩٧٨م بسبب الصراعات العرقية بين الطائفتين التركية والقبرصية اليونانية درس تصميم الأزياء بكلية سانت مارتينز المركزية للفنون Central Saint Martins College of Art and Design بلندن، إجاز على العديد من الجوائز الدولية أشهرها مصمم العام بلندن لعامين على التوالي ١٩٩٩ و٢٠٠٠م فلسفته فى التصميم هو دمج جسم الانسان مع الملابس وتوصف عروضه بأنها أداء بالدرجة الأولى وفى بعض الحالات توصف بأنها "فن يمكن ارتدائه" .

http://en.wikipedia.org/wiki/Hussein_Chalayan

نماذج من التصميمات :



صور رقم (٢١٠٢٠)

تصميمين في عرض خريف / شتاء عام ٢٠٠٠ بعنوان "After words" لمصمم الأزياء "حسين تشاليان"

تحليل التصميمين :

استخدم المصمم في تنفيذ تلك التصميمات رقائق من الخشب والذي كان الهدف منها هو تحويل الملابس الى قطع أثاث بفكرة المصمم هنا أن يجعل لكل قطعة منقعة مزدوجة. فقد تكونت الموديلات من جونله طويلة جرسية الشكل من شرائط دائرية من الخشب المثبتة بينها بقواصل يمكن ضمها لتتحول الى منضدة واختلف تصميم الكورساج حيث استخدم في تنفيذه في الموديل الأول ألواح رقيقة من الخشب بحيث يظهر الجسم بشكل اسطواني. أما في التصميم الثاني فظهر على شكل بلوزة قصيرة ومحبكة تظهر شكل الجسم. استخدم المصمم الخشب بلونه الطبيعي ليؤكد على الفكرة المراد ابرازها وعلى الرغم من استخدام المصمم لخامة الخشب وهي خامة غير لينه إلا أنه اعتمد على الخط الدائري والخطوط المنحنية في التصميمات وذلك لكسر حدة الخامة المستخدمة.

تفسير البناء التشكيلي :

تناول المصمم في هذه التصميمات فكرة التجسيد والتنوع في التقنيات واستحضار الواقع داخل العمل الفني وكذلك استخدام خامات مستهلكة غير متداول استخدامها في مجال تصميم الأزياء وهي الخشب والمعادن فهو يعد تمرد ضد الأفكار التقليدية وتلك السمات هي من أهم سمات العمل التجميعي. كما أن هذه التصميمات تميزت بالغرابة وتحمل دلالات رمزية ولذلك فهي تنتمي لأزياء الفانتازيا.

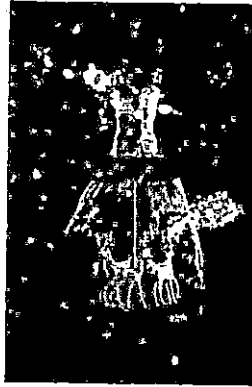
- Christina Chalmers (١٩٤٨م)

هي فنانة تشكيلية أمريكية ولدت في مدينة Madison بولاية Wisconsin تعيش في كاليفورنيا ولكنها تنتقل بينها وبين دول متعددة ومنها باريس وتعتمد في إنتاج أعمالها الفنية على تجميع خامات مختلفة ومتنوعة من رحلاتها. حصلت على البكالوريوس في الأدب عام ١٩٦٩م من

جامعة Iowa، والماجستير عام ١٩٨٤م من كلية Rudolph Steiner بكاليفورنيا. فلسفتها الفنية هي استخدام جميع الخامات البيئية والمصنعة في عمل تصميماتها التشكيلية وقد عرضت أعمالها على نطاق واسع في جميع أنحاء العالم بما في ذلك المعارض في الولايات المتحدة وأوروبا ومنها "مشاريع ديتش Deitch Projects" عام ٢٠٠٨، ومتحف Alternative في مدينة نيويورك عام ١٩٩١م ومعرض "امرأة مصنوعة Woman made" في شيكاغو عام ١٩٩٤م ومركز مقاطعة أورانج Orange للفنون المعاصرة في كاليفورنيا عام ١٩٩٦م ومعرض Selby Fleetwood في Santa Fe من عام (٢٠٠٥ حتى ٢٠٠٩) وبشاركت بإسبوع الموضة بباريس عام ٢٠١١م بمجموعة من التصميمات المستوحاة من الفن التجميعي ووكانت فلسفتها الفنية " أن الملابس هي جزء لا يتجزأ من ثقافتنا ولذلك فهي تتأثر بصورة كبيرة بالفن والعكس بالعكس".

http://www.selbyfleetwoodgallery.com/artists/christina_chalmers_-_paintings

نماذج من التصميمات :



صورة رقم (٢٢، ٢٣، ٢٤)

تصميمات لفساتين شاركت بها الفنانة التشكيلية Christina Chalmers في إسبوع الموضة عام ٢٠١١

<http://artsyforager.com/2011/10/06/deconstructing-beauty>

تحليل التصميمات :

هي مجموعة من الفساتين اطلقت عليها الفنانة اسم "Assemblage dress" تاخذ تصميم بنائى واحد تتكون من كورساج محبك ووجونلة طويلة جرسية الشكل بدون أكمام. اختلفت في تصميمها الزخرفى الذى اعتمد على تجميع مجموعة من الخامات الطبيعية بشكل فنى وصياغتها بحيث يكون هناك بؤرة تركيز ومسار للعين ليتحرك عبر التصميم ككل وظهر الخط اللين المنحنى بشكل واضح فى التصميمات حيث أشكال فروع الأشجار والأعشاب المرجانية وأشكال القواقع والأصداف البحرية فى التصميم الأول والثالث وفى أشكال الحيوانات فى التصميم الثانى

واستخدمت المصممة الألوان الترابية في تصميماتها لتعبر عن الطبيعة فاستخدمت درجات البيج والبنى لإعطاء التنوع للتصميمات وتبدو كوحدة واحدة.

تفسير البناء التشكيلي :

ريظت الفنانة تصميماتها للفساتين بالفن التجميعي حيث نوعت في استخدام الخامات البيئية وتشكيلها بشكل فني مما أدى إلى إبراز البعد الثالث والتجسيم الذي هو سمة من سمات العمل التجميعي وقد اعتمد في تنفيذه على تقنيات مختلفة وحديثة للتأكيد على الجانب التشكيلي للتصميمات وظهرت سمة "إعطاء مسطحات لونية مختلفة تشبه الطلاء" وذلك من خلال دمج خامات مختلفة ورقائق معدنية بمساحات لونية متداخلة تشبه الطلاء ، لتعبر عن مضمون الفكرة وجاءت التصميمات بشكل فانتازيا وذلك لأنه تم إدراج العناصر الخيالية داخل غطاء متماسك ، حيث تشبه هذه التصميمات مستوحاه من الأساطير والقصص الخيالية (كمال الدين حسين ، ٢٠٠٢ ، ٦٣)

- Alexander McQueen (١٩٦٩، ٢٠١٠) :

هو مصمم أزياء بريطاني عمل لدى دار أزياء جيفنشي Givenchy في الفترة من ١٩٩٦ إلى ٢٠٠١. درس تصميم الأزياء بكلية سانت مارتينز المركزية للفنون Central Saint Martins College of Art and Design بلندن وحصل على درجة الماجستير عام ١٩٩٢. حصل على أحسن مصمم بريطاني عام (١٩٩٦، ٢٠٠٢، ٢٠٠٣، ١٩٩٧) وكذلك حصل على جائزة CFDA الدولية عام ٢٠٠٣. (https://en.wikipedia.org/wiki/Alexander_McQueen) .

نماذج من التصميمات :



صور رقم (٢٥، ٢٦، ٢٧)

تصميمات لعرض "الكسندر ماككوين" صيف / ربيع عام ٢٠٠٣

بمعنوان "حطام السفينة recreation of a shipwreck"

<http://www.nytimes.com/2011/05/03/fashion>

د- ليل التصميمات :

التصميم رقم (٢٥) هو كورسية من الشبك المعدني عليه زخارف من القواقع والأعشاب البحرية. التصميم رقم (٢٦) فهو لفستان بكورساج محبب، ويؤلفه دايبله جرسية الشكل بدون أكمام مسند من وحدات من المحار المتراسة ويوجد على الكتف الأيمن أفرع من الأعشاب البحرية تمتد على الصدر والتصميم رقم (٢٧) فهو لفستان يأخذ التصميم البنائي في الشكل حرف (A) يصل طوله إلى ما بعد الركبة بقليل يظهر كأنه فستان من الأصداف المتتالية والمداصة بوعلية جاكيت مطرز بوحدات من الصدف ويوجد على منطقة الأكتاف والرقبة أفرع من الشعب البحرية وظهر في هذه التصميمات الخط الدائري والخطوط اللينة والمنحنية ويرجع ذلك إلى نوعيات الخامات المستخدمة من الطبيعة والتي تتميز بالخطوط اللينة وهذه النوعية من الخامات أعطت للتصميمات إيقاع خطي سريع واتخذت التصميمات درجات ألوان الصدف وكذلك استخدام لون واحد في بعضها ليبدو الموديل كوحدة واحدة .

تفسير البناء التشكيلي :

استوحى مصمم الأزياء مجموعته من الأحياء البحرية واستخدمها بشكلها الطبيعي في تشكيل وزخرفة تصميماته فقد اعتمد على تجميع نوعيات مختلفه من الخامات الطبيعية والصناعية لكي يخدم مضمون العمل الفني وإعطاء التجسيم والبعد الثالث للتأكيد على الفكرة وإبرازها وكذلك تم اكساب الخامات المستخدمة طبيعة تشكيلية مخالفة لطبيعتها العضوية وذلك لإثارة فضول المتشوق وتفاعله مع العمل الفني وسحب الفنان عين المتلقي خارج حدود التصميم بإمتداد الخامات إلى الخارج كما في لوحات العمل التجميعي وتبدو هذه التصميمات رؤية خيالية في عالم الواقع ولذلك فأخذت طابع الفانتازيا في الأزياء.

الأسس التي تم التوصل إليها من خلال تحليل التصميمات المعمى الأزياء :

١. الدمج بين خامات مختلفة من واقع الحياة اليومية سواء أكانت خامات طبيعية أو صناعية ، وحافظ كل منها على طبيعته دون أن يخفى العناصر الأخرى أو يطفى عليها بصورتها بشكل فني .
٢. اظهار البعد الثالث باستخدام الخامات مجسمة كما تبدو في الطبيعة .
٣. تعدد واختلاف التقنيات في الأزياء التجميعية تعطى أبعاد فكرية نشية مستحدثة .
٤. التنوع في استخدام الألوان وإعطاء مسطحات لونية مختلفة لدية الطلاء تعبير عن مضمون الفكرة .
٥. التحرر من المفاهيم التقليدية لشكل الأزياء ، حيث استحضر المصممون واقعهم داخل أعمالهم الفنية .
٦. الأزياء تأخذ طابع الفانتازيا فتبدو بشكل غريب لا يتقبل المجتمع ارتدائها في مناسبات الحياة الاعتيادية .

• التساؤل الرابع : ما إمكانية تقديم مقترحات تصميمية لأزياء تدرج تحت مسمى الفانتازيا مستوحاة من سمات الفن التجميعي تصلح للفتيات من سن (١٨ : ٢٥) عام وبمقاسات جسم من (٢٨ : ٤٢) ؟

تقديم المقترحات التصميمية للأزياء تدرج تحت مسمى الفانتازيا والمستلهمة من الفن التجميعي وفقاً للقواعد والأسس التي تم التوصل إليها في الإطار النظري وتحليل أعمال مصممي الأزياء العالميين وتحليل للتصميمات المقترحة من أسس بناء العمل التجميعي.

تصميم رقم (١)



الخامات المستخدمة : صدف سلك قواقع بحريه.

تحليل التصميم : تصميم لفستان استخدم فيه وحدات من الصدف المحاطه بسلك باللون النحاسي . تم تشكيل الجزء العلوي للفستان من صدفه بيضاوية الشكل مصقولة ومقلضة بالسلك والجوطة تتكون من خاض صدفه كبيرة بها ثقب محاطة بالسلك الذي يمتد لخارج الفستان. وتم تشكيل الحذاء على شكل وحدات من القواقع. وظهر في هذا التصميم الخط المنحني والدائري بشكل ظاهر من خلال الخامات المستخدمة وذلك جعل التصميم يظهر كوحدة واحدة .

لتفسير البناء التشكيلي : لمهت سمات الفن التجميعي من خلال استخدام خامات بيئية ضمها هي في الطبيعة وخامات مصنعة والدمج بينهما بشكل فني وإعطاء البعد الثالث والتجسيم المطلوب ، مما يحقق ملامسة متنوعة ويؤدي إلى تكثيف التعبير التشكيلي ويخدم مضمون العمل الفني كما تم إعطاء رؤية بصرية ممتدة خارج العمل الفني عن طريق تشكيل السلك لكي يمتد على الجانب الأيمن للموديل وترديده ليمتد في الجزء العلوي على الرقبة ويظهر ذلك واضحاً في لوحات الفن التجميعي، وظهر في هذا التصميم جانب الفانتازيا حيث أن الموديل لا يمكن ارتدائه في الحياة الاعتيادية لانه يحمل طابع الغرابة .

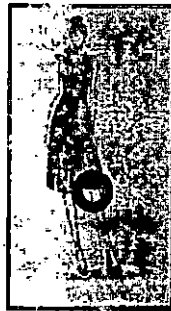


الخامات المستخدمة : ألوان ، سلاسل ، مسامير ، قفل

تحليل التصميم : تصميم لفستان ملون بمساحات لونية متداخلة (اللون الأصفر ، البرتقالي ، الأخضر ، الرمادي) ، بكورساج محبب على الجسم ، وجولته تتدرج في الاتساع ليصل طولها إلى الركبة بفتحة ديكولتية مستقيمة. توضع سلسلة معدنية باللون النحاسي بشكل مكثف على الكتف الأيمن وتمتد لتحدد خط الديكولتية وخط جنب الفستان الأيسر وتسدل إلى خارج الفستان وتصميم السلسلة بهذا الشكل لجعل مسار للعين محدد وتحرك عبر التصميم ككل وتم تحديد الوسط بحزام باللون الرمادي والتأكيد عليه بتثبيت قفل صغير في السلسلة عند خط الوسط . كما ساعد على إعطاء الاتزان المطلوب للـ"ميم" توزيع مسامير باللون النحاسي بشكل متناثر على خط الذيل وكذلك لترديد لون السلسلة والقفل والربط بين أجزاء التصميم ككل .

تفسير البناء التشكيلي : إتبع في هذا التصميم سمة "إعطاء مسطحات لونية مختلفة تشبه الطلاء تعبر عن مضمون الفكرة" حيث تم استخدام الألوان بمساحات كبيرة ومتداخلة كما تم الجمع ما بين تلوين الموديل واستخدام أشياء جاهزة الصنع مثل السلاسل والمسامير والقفل للتعبير عن البعد الثالث الحقيقي الذي يعكس الواقع المادي وقد تم كسر إطار العمل الفني من خلال تدلي للسلسلة وتناثر بعض المسامير خارج التصميم وقد يثير هذا فضول المتلقى حيث تم اكساب الخامات طبيعة تشكيلية مخالفة للواقع.

تصميم رقم (٢) :

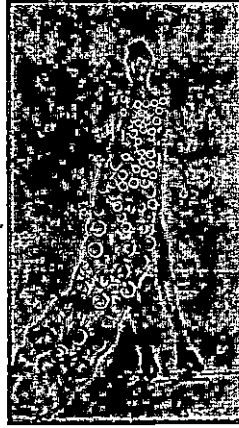


الخامات المستخدمة : ألوان شعاب بحرية ، اطار

تحليل التصميم : تصميم لفستان ملون بمساحات لونية متداخلة (اللون الأصفر ، البرتقالي ، الأخضر ، الرمادي) بكورساج محبب على الجسم وجولته تتدرج في الاتساع ليصل طولها إلى الركبة يحدد الوسط بحزام باللون الرمادي وضع على منطقة الصدر شعاب بحرية ملونه بنفس ألوان الفستان ووضع على خط الذيل اطار من المطاط باللون الأسود وذلك لجذب النظر اليه وجعله بؤرة العمل الفني والتأكيد على فكرة امتداد الفكرة خارج اطار العمل التشكيلي .

تفسير البناء التشكيلي : استخدمت مسات فرشاة كثيفة وغير مترابطة في تلوين التصميم والشعاب البحرية التي اعطت البعد الثالث والتجسيم المطلوب ، كما كان لإختلاف الخامات دور اساسي في تكوين التصميم وتحقيق قيم ملمسية متنوعة ، وكذلك كسر حدود التصميم من خلال الإطار المتدلي عند خط الذيل وذلك للتأكيد على بعض السمات التشكيلية للفن التجميعي .

تصميم رقم (٤) :



الخامات المستخدمة : ألوان ، اطارات معدنية دائرية الشكل فضية اللون ، مسامير ، خرز

تحليل التصميم : تصميم لفستان بكورساج محبب على الجسم ويفتحة رقبة واسعة ببيضاوية الشكل ،ويدون أكمام ، والجولته تنسدل بإتساع بحيث يصل طولها عند خط الجنب الأيمن إلى أعلى الركبة وتتدرج في الطول لتمتد على الأرض في الجانب الأيسر ، استخدم لتلوين الفستان اللون الأزرق بدرجاته ،تم إضافة وحدات من الاطارات المعدنية فضية اللون ،المختلفة القطر على الفستان ككل بحيث تتدرج في المقاسات من الصغير عند الكورساج وتنتهي بالكبير قبل نهاية الفستان ويتداخل معها عند الذيل وحدات من المسامير الصغيرة لتشكيل ذيل الفستان ووضع وحدات من الخرز الأزرق بداخل كل اطار ليعكس لون الفستان والتأكيد عليه ، والتنوع في حجم الاطارات المعدنية أعطى تنوع للموديل وسحب العين لتتحرك عبر التصميم ككل ، باستخدام المسامير في منطقة الذيل يخطوطها المستقيمة التي تختلف عن الخط الدائري المستخدم في الفستان بشكل

واضح أكد على نهاية الفستان وجعل العين تنجذب إليها ليربط المتلقى بين اجزاء التصميم بعضها البعض.

تفسير البناء التشكيلي: اعتمد هذا التصميم على الخامات المصنعة والمستهلكة من واقع الحياة اليومية حيث تم إعادة تحديد وظيفتها لكي تثير فضول المتلقى وتؤكد على تفاعله. كما تم الجمع ما بين المسطح والمجسم في التصميم وذلك لإضافة البعد الثالث الحقيقي للعمل الفني.

تصميم رقم (٥) :



الخامات المستخدمة: ألوان، سلاسل فضية اللون، مسامير، قفل

تحليل التصميم: تصميم لفستان بكورساج محبب على الجسم ويفتحة رقبة واسعة تمتد بشكل مائل من الكتف الأيمن إلى أسفل الإبط الأيسر، ويذون أكماء والجونله جرسية الشكل يصل طولها إلى ما قبل الركبة بقليل، استخدم لتلوين الفستان الألوان (الوردي والموف-والاخضر والبنى) بمسطحات لونية كبيرة ومتداخلة وجعل اللون البنّي على خط الذيل في الجهة اليمنى وعلى خط فتحة الديكولتيه لتحديد التصميم وإبراز حدوده، وقد تم احاطة الموديل بسلسلة فضية اللون تحيط بالرقبة على الكتف الأيسر وتمتد بشكل منحنى عبر الفستان ككل لتنتهي بعد خط الذيل في الجهة اليمنى،

ووضع قفل معدني عند خط الوسط في الجانب الأيسر للتصميم، ظهر التنوع في التصميم من خلال التنوع في الخطوط والمساحات اللونية، ولعبة الخامات المستخدمة وتباينها.

تفسير البناء التشكيلي: عكس هذا التصميم قيمة رمزية تعبيرية من خلال الخامات المستخدمة والذي يعد تمرد ضد الأفكار التقليدية للفن، كما ظهرت ضربات الفرشاه الملونة بشكل عشوائي داخل التصميم وقد ارتبط في جزء منه بالواقع المادي من خلال استخدام خامات حقيقية تحقق عنصر التجسيم والبعد الثالث الحقيقي، كما خرج عن حدود التصميم بإمتداد السلاسل على جانب الموديل.

تصميم رقم (٦):



الخامات المستخدمة: ألوان، حجارة

تحليل التصميم: تصميم لفستان بكورساج محبب على الجسم تم تشكيته بوحدات من الحجارة الملونة بدرجات اللون البني وبيدون أكمام والجونله جرسية الشكل يصل طولها إلى ما قبل الركبة بقليل، ظهرت بألوان (الوردي والموف والاخضر والبني) بمسطحات لونية كبيرة ومتداخلة وجعل اللون البني على خط الذيل في الجهة اليمنى لترديد ألوان الحجارة المستخدمة في الكورساج والحناء والشعر ولربط أجزاء التصميم ببعضها البعض. كما أن التنوع في أشكال الحجارة وأحجامها وألوانها أعطى تنوعاً للتصميم.

تفسير البناء التشكيلي: تم الجمع بين المسطح والجسم في التصميم لإضافة البعد الثالث الحقيقي وإعطاء قيمة تعبيرية، وذلك من خلال استخدام خامات من البيئة الطبيعية تحقق التواصل بين العمل التجميعي والواقع. وظهرت سمة "إعطاء مسطحات لونية متداخلة تشبه الطلاء" من خلال تداخل ألوان الحجارة وألوان الجونله التي ساعدت ألوان الحجارة على إبرازها.

تصميم رقم (٧):



الخامات المستخدمة: ألوان، خيط دويار، خشاب، خرز بنى، فرشاة تلوين.

تحليل التصميم: تصميم لفستان بكورساج محبك على الجسم بفتحة ديكولتية مستقيمة وجونلة تتدرج في الإتساع لتصل الى الركيه. يأخذ الفستان مجموعة متداخلة من الألوان (الأصفر، الرمادى، البرتقالى، الأخضر، البنى). يوضع على الجانب الأيسر للتصميم فى وضع عمودى فرشاة تلوين تشغل ثلثي التصميم من أعلى. أما الثلث الأسفل فقد تم تقسيمه الى جزئين، الجانب الأيمن تم شغله بوحدة دائرية من الخشب والخرز بصورة متدرجة وفى الجهة اليسرى تم وضع خيط دويار يشكل ملتوى يمتد ليحيط برجل المانيكان وظهر التنوع فى التصميم من خلال التنوع فى أنواع الخطوط المستخدمة ما بين الخط المنحنى والخط الدائرى والمستقيم وكذلك من خلال التنوع فى المساحات اللونية واختلاف الملامس للخامات المستخدمة.

تفسير البناء التشكلى: تم الجمع بين خامات مختلفة من واقع الحياة اليومية، وحافظ كل منها على طبيعته دون أن يطفى بعضها البعض بهذا يرجع الى ان الفن والحياة هما شئ واحد. كما إعتد التصميم على تقنية بناء الأشكال ثلاثية الأبعاد. وقد تم كسر إطار التصميم بإمتداد خيط الدويار ليحيط برجل المانيكان وبإمتداد القرشاة لتصل الى خط الكتف وهذا التشكيل جعل العين تتحرك لتربط بين أبعاد التصميم وجسم المانيكان. وقد استوحى الباحثة فكرة الموديل من اللوحة رقم () التى تحمل فكر الفانتازيا .

التصميمات أرقام (٨، ٩، ١٠):



(١٠)



(٩)



(٨)

الخامات المستخدمة: سلاسل فضية، قطع من البلاستيك مقطعة على شكل مربعات

ومثلثات باللون الرمادى والوردى بصدف

تحليل التصميمات: تصميم لفستان بكورساج محبك على الجسم بفتحة ديكولتية مائله تمتد من الكتف الأيمن الى أسفل الابط الأيسر بدون أكمام وجونلة جرسية الشكل تمتد لتغطى القدمين ويتكون من تداخل اللونين الوردى فى الجزء العلوى للجونلة وثلث الكورساج الأيسر باللون

الأزرق في نصف الجونلة السفلى وثلاثي الكورساج الأيمن. توزع على الجونلة قطع صغيرة من البلاستيك التي تتدرج في الحجم من الوسط الى الذيل تجعل هناك مسار للعين لتتحرك من أعلى الى أسفل ويختلف الخامات المستخدمة لكل كورساج عن الآخر ففي الموديل رقم (٨) تم تشكيل سلسلة بشكل مكثف وترك طرفها ليتدلى عند خط الجنب الأيسر وادى إختلاف الملامس إلى إعطاء التنوع للتصميم وفي التصميم رقم (٩) تم تشكيل الكورساج بصدفة كبيرة الحجم توضع بشكل مائل وادى تكبير حجمها ولعافها الى جذب النظر اليها وجعلها هي نقطة الإرتكاز في التصميم وفي التصميم رقم (١٠) وضمت وحدات صغيرة من البلاستيك على الكتف الأيمن بحيث تعطي بروز وترسخت مساحة الكورساج تظهر بلونيهما لكي تعطي راحة للعين وتركز على تصميم الجونلة .

تفسير البناء التشكيلي: تمددت الخامات المستخدمة في التصميمات حيث كان لها دور اساسي في تحقيق قيم ملمسية متنوعة من خلال تمدد تقنيات العمل وكذلك استخدام ابعاد حقيقية وهي الفراغ، المسطحات البارزة، الملامس الحقيقية، الخروج عن إطار التصميم، إعطاء مسطحات لونية متداخلة بضرورة عشوائية وذلك للتأكيد على سمات العمل التجميعي.

تصميم رقم (١١) :



الخامات المستخدمة شرائط لينة من البلاستيك ورائق معدنية (صفيح)

تحليل التصميم: تصميم لفستان بكورساج على شكل اسطوانه تم تشكيله برقائق معدنية باللون الذهبي، وجونلة واسعة وطويلة تم تشكيلها ب شرائط لينة من البلاستيك تنسق بشكل عشوائي وكثيف، بحيث تبدو على هيئة خطوط لينة ومتداخلة وأخذت اللون البني لكي تجذب النظر للكورساج .

تفسير البناء التشكيلي: استخدام الرقائق المعدنية والشرائط البلاستيكية بهذا الشكل اعطى التصميم والبعد الثالث للتصميم، كما استخدمت خامات مستهلكة لتوضيح الفكرة والربط بين الأعمال الفنية والخامات الموجودة بالبيئة المحيطة بإعادة تشغيل المخلفات وإكسابها قيم جمالية وفنية .



الخامات المستخدمة: قلع نسيج، خيوط سلاسل، اطار من البلاستيك.

تحليل التصميم: تصميم لفستان بكورساج محبب، تم تشكيله بمجموعة من الخيوط باللون الوردي القاتم التي تنقسم لتشكل فتحة الرقبة مثلثة الشكل وتعد كل مجموعة من الخيوط على كل كتف وتترك باقى الخيوط لتمتد لأعلى كل كتف والجونلة جرسية الشكل وقصيرة يصل طولها الى منتصف الفخذين وتتكون من جزئين الثلث العلوى ناتج من امتداد خيوط الكورساج وياقى الجونلة من خامة منقوشة بزخارف هندسية باللون (الرمادى والبيج والوردي الفاتح والقاتم) وذلك لترديد لون الكورساج وتم تحديد الوسط بسلسلة باللون النحاسى وتمتد على خط الجنب الأيسر لتنتهى بإطار من البلاستيك باللون الوردي القاتم وذلك للربط بين اجزاء التصميم ككل واعطى التنوع فى انواع الخطوط التنوع للتصميم ككل واعطاءه ايقاع حركى سريع .

تفسير البناء التشكيلى: استخدمت الخامات بطرق تشكيلية غير تقليدية للتعبير عن الفكرة وإبرازها بشكل مجسم لإعطاء حلول جديدة للرؤى التشكيلية وكذلك إمتداد الخامات لخارج التصميم للتأكيد على سمة من سمات الممل التجميى .

التصميم رقم (١٢)



الخامات المستخدمة : سلاسل ، خرز ، حلقات معدنية ، قماش منسوج ، شريط زخرفي

تحليل التصميم : تصميم لفستان بكورساج محبك ، يصل طوله الى ما بعد الوسط بقليل ، تم تشكيله بقطعة نسيج باللون البنفسجي عليها حلقات معدنية باللون النحاسي متراسة بجانب بعضها يظهر من بينها لون النسيج ويوضع على الكتف الايسر مشغولة معدنية ووحدات من الخرز الملون ويحدد الوسط بحزام من شريط باللون البنفسجي والجوئلة تنسدل باتساع بسيط يصل طولها الى الركبة تشكلت من سلاسل رفيعة باللون النحاسي متراسه بجانب بعضها البعض ويحيط برأس المانيكان سلسله عريضة تنسدل على الصدر وتمتد على خط جنب المانيكان بشكل مكثف.

تفسير البناء التشكيلي : تعددت الخامات المستخدمة في التصميمات واستخدمت بطرق تشكيلية غير تقليدية حيث كان لها دور اساسي في تحقيق قيم ملمسية متنوعة من خلال تعدد تقنيات العمل للتعبير عن الفكرة وإبرازها بشكل مجسم لإعطاء حلول جديدة للرؤى التشكيلية وكذلك إمتداد الخامات خارج التصميم لكسر اطار العمل الفني للتأكيد على سمة من سمات العمل التجميعي .

٥ التساؤل الخامس : ما هي آراء المتخصصين في التصميمات المقترحة؟

تم جمع آراء المتخصصين وحساب متوسط الدرجة الكلية والنسبة المئوية لكل تصميم والجدول التالي يوضح ذلك.

جدول (١) متوسط الدرجة الكلية والنسب المئوية للتصميمات المقترحة وفقاً لآراء المتخصصين

(ن=١٨)

الترتيب	النسبة المئوية	متوسط الدرجة الكلية	المحاور التصميمات
١٢	٪٩١,٩	٢٢,١	١
٧	٪٨٢,٢	٢٩,٦	٢
٢	٪٩٥,٨	٢٤,٥	٣
٥	٪٩٢,٩	٢٢,٨	٤
١	٪٩٦,٤	٢٤,٧	٥
٨	٪٩٠,٢	٢٢,٥	٦
٦	٪٩٢,٢	٢٢,٦	٧
١٢	٪٨٤,٤	٢٠,٤	٨
٣	٪٩٥,٦	٢٤,٤	٩
٩	٪٨٨,٩	٢٢	١٠
١٠	٪٨٨,١	٢١,٧	١١
٤	٪٩٥	٢٤,٢	١٢
١١	٪٨٦,٧	٢١,٢	١٣

يتضح من الجدول السابق أن متوسط النسب المثوبة للتصميمات المقترحة تراوح من (٨٢,٢٪ : ٩٦,٤٪) وهي نسب مرتفعة مما يدل على إيجابية آراء المتخذ مصين في التصميمات المقترحة في أنها أبرزت سمات الفن التجميعي وأن للخامات دوراً أساسياً في التصميم حيث أعطت طلاقة فكرية وتنوع بتنوع ملامسها، كما اتفقوا على أن التصميمات تعد تطبيقاً للفانتازيا في مجال تصميم الأزياء ولذلك فيصلح ارتدائها في مناسبات خاصة وأن تصميم الزى يحقق جماليات عناصر وأسس التكوين من توافق في الخطوط والمساحات والألوان ويحقق بين عناصره التوافق والوحدة والإيقاع، وأنها تصلح للفتيات من سن (١٨ : ٢٥) عاماً ولمقاسات من (٣٨ : ٤٢). وأن التكوينات التشكيلية تعد استحداثاً في مجال تصميم الأزياء وقد أشار بعض المتخصصين إلى إمكانية استخدام خامات بديله أو إجراء بعض التعديلات على التصميم لإمكانية ارتدائه وخاصة على التصميم رقم (١). وتتفق هذه النتيجة مع دراسة (ريحاب رجب: ٢٠١٤) التي توصلت إلى إمكانية تصميم أزياء تدرج تحت مسمى الفانتازيا ومستوحاة من العمارة العربية وأن الفانتازيا في الأزياء هو ظاهرة فنية ظهرت مع ظهور الحركات الفنية الجديدة في مطلع القرن الماضي. كما توصلت إلى أن هناك أيضاً فانتازيا في الخامات وفانتازيا البعد الثالث في التصميم وأن فانتازيا الأزياء كظاهرة فنية لم تأخذ مساحتها في الظهور والإهتمام بمصر والدول العربية وكذلك دراسة (ريباب حسن : أحمد بيبرس : ٢٠١٤) التي توصلت إلى إيجابية آراء المتخصصين تجاه تصميم أزياء للذعاية والإعلان لبعض شركات المياه الغازية ببقايا المعادن، الورق والبلاستيك والأشياء جاهزة الصنع والمأخوذة من بقايا الإستهلاك. كما تتفق مع دراسة "Susannah Frankel (2009)" التي توصلت إلى أنه مع بداية التسعينيات ظهرت الموضة المفاهيمية ذات المسعى العقلي بالدرجة الأولى والتي فقدت هدفها الرئيسي في الإستهلاك والارتداء والتي تعنى نوعاً من الملابس فقدت صفة إمكانية الإرتداء وأن تصميمات الملابس أقرب للأعمال الفنية وبعيدة قدر الإمكان عن الهدف الرئيسي لها .

نتائج الدراسة :

من خلال الملاحظة والإطلاع والبحث فيما يخص سمات العمل التجميعي وفن فانتازيا تصميم الأزياء ومن خلال تحليل نتائج الاستبيان يمكن الإجابة على تساؤلات البحث على النحو التالي:

١. التوصل إلى الأسس والمعايير التي يعتمد على أساسها بناء العمل التجميعي.
٢. تأثير الفكر التصميمي لدى بعض مصممي الأزياء بسمات الفن التجميعي ومنهم من قدمها في صورة فانتازيا أو أزياء تتسم بالغرابة واللامعقولية.
٣. يمكن تصميم أزياء تدرج تحت مسمى الفانتازيا ومستوحاة من سمات الفن التجميعي .
٤. إيجابية آراء المتخصصين تجاه التصميمات المقترحة المستوحاة من سمات الفن التجميعي وتتناسب مع الفتيات من سن (١٨ : ٢٥) عام وبمقاسات جسم من (٣٨ : ٤٢) تدرج تحت مسمى الفانتازيا باستخدام خامات من البيئية الطبيعية و مواد غير فنية مثل بقايا المعادن، الزجاج والأشياء جاهزة الصنع والمأخوذة من بقايا الإستهلاك اليومي.

التوصيات :

١. تضمين موضوع تصميم الأزياء بإسلوب الفن التجميعي داخل مقررات تصميم الأزياء بالكلية المتخصصة وإعداد ورش عمل للطلاب لتناول تصميم الأزياء من الجانب الفانكازي لفتح آفاق الإبداع لديهم.
٢. المزيد من الدراسات الخاصة بتطبيقات تصميم الموضة والأزياء بالشكل غير التقليدي.
٣. إجراء مزيد من الدراسات والبحوث المتعلقة بفنون ما بعد الحداثة لما تتميز به من اتجاهات فلسفية وفنية حديثة تثرى مجال تصميم الأزياء.
٤. إقامة معارض فنية لنشر ثقافة الفنون المختلفة من خلال فن تصميم الأزياء.

المراجع :

١. أحمد حافظ، حسن محمود (٢٠١٠): "دراسة تحليلية لمختارات لمشغولات معدنية معاصرة تعتمد في صياغتها على التجمع بين بقايا الزجاج والمعدن مستوحاة من الفن التجميعي"، الملتقى الدولي الثاني للفنون التشكيلية بعنوان حوار جنوب، كلية التربية النوعية، جامعة أسيوط.
٢. أحمد خليف (٢٠١٣): "التشكيل النحتي بين الفن التجميعي والفن البيئي دراسة تحليلية مقارنة" بحث منشور، مجلة كلية التربية، جامعة واسط، العراق، العدد الحادي والعشرون.
٣. إدوارد لوسى سميث (١٩٩٥): "الحركات الفنية بعد الحرب العالمية الثانية"، ترجمة فخرى خليل دار الشؤون الثقافية العامة، بغداد.
٤. أسامة بخيت (٢٠٠٨): "مسرح العبيث"، دار الفكر العربي، ط١، القاهرة.
٥. أسعد عرابي (٢٠٠١): مقال بعنوان "تزاوج أنواع الفنون في زعمة ما بعد الحداثة"، جريدة "الفنون"، شهرية فنية تصدر عن المجلس الوطني للثقافة والفنون والآداب - الكويت، العدد ٤، أبريل - نيسان.
٦. رباب حسن، أحمد بيبيرس (٢٠١٤): "رؤية فنية لتصميم أزياء للدعاية والإعلان في ضوء فن البوب"، المجلة المصرية للإقتصاد المنزلي، العدد الثلاثون.
٧. رحاب رجب محمود (٢٠١٥): "أسس التصميم المفاهيمي في الموضة والأزياء - دراسة تحليلية" مجلة التصميم الدولي، المجلد الخامس، العدد الثالث.
٨. _____ (٢٠١٤): "فن تصميم الأزياء - دراسات علمية وروى فنية"، دار العلوم للنشر والتوزيع، القاهرة.
٩. زهراء عبدالله عبدالرحيم (٢٠٠٨): "البوب كمدخل لاستحداث فن تجميعي للوحة التشكيلية"، رسالة ماجستير قسم التربية الفنية، كلية التربية، جامعة الملك سعود.
١٠. عادل ثروت عثمان (١٩٩٦): "العمل الفني التجميعي كمدخل لإثراء التعبير في التصوير"، رسالة ماجستير غير منشورة، كلية التربية الفنية، جامعة حلوان.
١١. على الصوبى (٢٠٠٢): "توظيف فن التجميع في النحت المعاصر لإثراء الرؤية التريوية"، مجلة علوم وفنون - دراسات وبحوث، جامعة حلوان، المجلد الرابع عشر، العدد الأول.
١٢. غاستون باشلار (د.ت): "فلسفة الرفض"، ترجمة: خليل أحمد خليل بيروت، دار الحداثة، الطبعة الأولى.

١٣. كمال الدين حسين (٢٠٠٢): فن كتابة الغانتازيا والخيال العلمي، الدار المصرية اللبنانية
١٤. محسن عطية (٢٠١١): "اتجاهات في الفن الحديث والمعاصر"، عالم الكتب، القاهرة.
١٥. _____ (٢٠٠٧): "التفسير الدلالي للفن"، عالم الكتب.
١٦. _____ (١٩٩٥): "اتجاهات في الفن الحديث"، دار المعارف، الطبعة الثالثة.
١٧. محمد سمير وأخزون (٢٠١٤): "برنامج مقترح قائم على المدخل البيئي لتنمية الإبداع لدى تلاميذ المرحلة الابتدائية" بحث منشور، مجلة العلوم التربوية، العدد الثالث، ج٢ يوليو.
18. Judith (2010): "Sculpture today" phaidon New York, collinsk.
19. Oxford Dictionary (1999): "Oxford University press", first Published.
20. Socha, Miles (6 October 2014). "John Galliano Joins Maison Martin Margiela". New York: Women's Wear Daily. Retrieved 6 October 2014.
21. Susannah Frankel (2009): "The Birth, death and rebirth of conceptual fashion". New York. Rizzoli
22. Walker, John. (1992): "Assemblage Art". Glossary of Art, Architecture & Design since 1945, 3rd. ed. Retrieved February 7, 2012.
23. William Benton (1996): "Encyclopedia Britannica" press company LTD.
24. <https://www.pinterest.com/pin/147915168988375714>
25. <http://www.vogue.com/fashion-shows/spring-2015-couture/viktor-rolf>
26. <http://www.vogue.com/fashion-shows/fall-2016-couture/viktor-rolf>
27. <http://www.todayandtomorrow.net/2009/02/10/maison-martin-margiela-artisanal-2>
28. http://en.wikipedia.org/wiki/Hussein_Chalayan
29. http://www.selbyfleetwoodgallery.com/artists/christina_chalmers_-_paintings
30. <http://artsyforager.com/2011/10/06/deconstructing-beauty>
31. https://en.wikipedia.org/wiki/Alexander_McQueen
32. <http://www.nytimes.com/2011/05/03/fashion>
33. ar.wikipedia.org
34. <https://ar.wikipedia.org/wiki/دوشامبمارسيل>
35. [https://en.wikipedia.org/wiki/Assemblage_\(art\)](https://en.wikipedia.org/wiki/Assemblage_(art))
36. https://en.wikipedia.org/wiki/Jean_Dubuffet
37. <http://www.wikiart.org/en/pablo-picasso/guitar-1912>
38. https://www.moma.org/learn/moma_learning/marcel-duchamp-bic
39. https://www.moma.org/learn/moma_learning/robert-rauschenberg-bed-1955

Characteristics of The Assemblage Art as A Source of Fashion Fantasy Design

Abstract

This research aims at; concluding the basics and standards of the assemblage work, analyzing models of international fashion designers whose works have been affected by the characteristics of the assemblage, presenting suggestions of fashion designs under the nomenclature of fantasy inspired from the assemblage art relevant for girls aged 18 to 25 years old with a size ranging from 38 to 42 and identifying the opinion of specialists regarding the proposed designs.

This research is important because it provides the fashion design field with raw materials enjoying formative capabilities and aesthetic criteria fit for artistic shaping. It is also important because it helps create novice experimental approaches to create designs based on the assemblage methodology that contributes in enhancing the idea of design. Moreover, it may benefit students studying fashion design at various educational institutions in their training on producing design suggestions that enrich the fashion design field and creating innovative artistic views.

The research was limited to studying the assemblage art and its artistic characteristics through analyzing models of formative arts of certain assemblage artists. In addition to presenting design suggestions for the fashion of girls aged 18 to 25 years old with sizes ranging from 38 to 42 under the nomenclature of fantasy using raw materials from the natural environment and non-artistic materials such as the remnants of metals, glass and ready-made items taken from the debris of human use that reflect the characteristics of the assemblage art.

The research has concluded the following:

1. reached the foundations and criteria based on which to build aggregate work.
2. The artistic design of certain fashion designers has been affected by the characteristics of the assemblage art; some of them presented it in the image of fantasy and others in freak and non-reasonable fashion.
3. Certain fashion can be designed under the nomenclature of fantasy inspired from the assemblage art.
4. The positive attitudes of both specialists and consumers towards the proposed designs.

ملحق رقم (١)

استمارة آراء المتخصصين لتصميم لانتازيا الأزياء المستلهمة من سمات فن التجميع

م	العبارة	موافق	موافق إلى حد ما	غير موافق
١	يظهر التصميم السمات الفنية لعمل التجميع.			
٢	التصميم يعد تطبيقاً للانتازيا في مجال تصميم الأزياء			
٣	تجميع الخامات المستحكمة: يمثل ملاقاة فكرية وتنوعاً			
٤	تلعب الخامات دوراً أساسياً في التصميم.			
٥	يحقق التكوين التشكيلي استعداداً في مجال تصميم الأزياء.			
٦	تنوع السطوح للمصممة للخامات أعطت ثراءً للتصميم			
٧	يحقق التصميم نوعاً من الوحدة بين عناصره الأساسية هي (الخط، اللون، الخامة)			
٨	يحقق الزى جماليات الأسس البنائية للتكوين (التناسب - الوحدة - الإتزان - الإيقاع - التوافق.....)			
٩	يصلح التصميم لإرتدائه في مناسبات خاصة (معرض فنية، حفلات، كرنفالات.....)			
١٠	يصلح التصميم لتنفيذه كملبس يمكن ارتداؤه.			
١١	التصميم يصلح للشابات من سن (١٨: ٢٥) عاماً.			
١٢	التصميم يصلح للفتيات من (٢٨: ٤٢).			

ملحق رقم (٢)

أسماء السادة محكمي الاستمارة والتصميمات

اسماء	محكمي الاستمارة	محكمي التصميمات
أ.د/ حاتم رفاعي أستاذ بقسم الملابس والنسيج - كلية الاقتصاد المنزلي - جامعة حلوان	√	
أ.د/ إيمان عيد السلام أستاذ بقسم الملابس والنسيج - كلية الاقتصاد المنزلي - جامعة حلوان	√	√
أ.م.د/ يسري معوض أستاذ مساعد بقسم الملابس والنسيج - كلية الاقتصاد المنزلي - جامعة حلوان	√	√
أ.م.د/ كرامة ثابت أستاذ مساعد بقسم الملابس والنسيج - كلية الاقتصاد المنزلي - جامعة حلوان	√	√
أ.م.د/ رحاب رجب أستاذ مساعد بقسم الملابس والنسيج - كلية الاقتصاد المنزلي - جامعة حلوان		√
أ.م.د/ أشرف عبد الحكيم أستاذ مساعد بقسم الملابس والنسيج - كلية الاقتصاد المنزلي - جامعة حلوان		√
أ.م.د/ حازم عبد الفتاح أستاذ مساعد بقسم الملابس والنسيج - كلية الاقتصاد المنزلي - جامعة حلوان	√	√
أ.م.د/ عيبر إبراهيم أستاذ مساعد بقسم الملابس والنسيج - كلية الاقتصاد المنزلي - جامعة حلوان	√	√
أ.م.د/ سحر علي زعلول أستاذ مساعد بقسم الملابس والنسيج - كلية الاقتصاد المنزلي - جامعة حلوان	√	√
أ.م.د/ نجلاء عبد المجيد أستاذ مساعد بقسم الملابس والنسيج - كلية الاقتصاد المنزلي - جامعة حلوان	√	√
أ.م.د/ كرم مسعد أستاذ مساعد كلية التربية الفنية - جامعة حلوان.	√	√
د/حنان سعيد مدرس بقسم الملابس والنسيج - كلية الاقتصاد المنزلي - جامعة حلوان		√
د/هاله مصطفى مدرس بقسم الملابس والنسيج - كلية الاقتصاد المنزلي - جامعة حلوان		√
د/ أحمد بيبرس مدرس بقسم الملابس والنسيج - كلية الاقتصاد المنزلي - جامعة حلوان		√
د/ دعاء عبود مدرس بقسم الملابس والنسيج - كلية الاقتصاد المنزلي - جامعة حلوان		√
د/ رانيا سعد مدرس بقسم الملابس والنسيج - كلية الاقتصاد المنزلي - جامعة حلوان		√
د/ هدى عبد العزيز مدرس بقسم الملابس والنسيج - كلية الاقتصاد المنزلي - جامعة حلوان		√
د/ هالة براهيم مدرس بقسم الملابس والنسيج - كلية الاقتصاد المنزلي - جامعة حلوان		√
د/ ريهام يوسف مدرس بقسم الملابس كلية البنات - جامعة عين شمس		√